

Rudolf Steiner Schule Birseck

Schul-ABC



Ausgabe: Mai 2026

Ein Schul-ABC für alle

Das Schul-ABC der Rudolf Steiner Schule Birseck richtet sich an alle Mitglieder der Schulgemeinschaft. Es dient als praktisches Nachschlagewerk und Orientierungshilfe, um sich im Schulalltag rasch zurechtzufinden und die Strukturen der Schule besser zu verstehen. Je nach Lehrperson und Situation können einzelne Abläufe oder Regelungen von den hier beschriebenen abweichen.

Das ABC wird regelmässig aktualisiert, aber nicht fortlaufend als Broschüre neu gedruckt; die jeweils aktuelle Fassung ist als PDF auf der Website der Schule abrufbar: www.steinerschule-birseck.ch.

Dort werden auch sämtliche im Schul-ABC erwähnten Dokumente und Formulare als Downloads zur Verfügung stehen. Bitte beachten Sie jedoch, dass sich die Website derzeit in Überarbeitung befindet und in der Übergangszeit möglicherweise noch nicht alle Dokumente online verfügbar sind.

Downloads auf der Schul-Website

- Absenzenregelung
- Elternrat-Konzept
- Lagerkonzept
- Organisationshandbuch
- Schul-ABC
- Schulordnung
- Schulgänzende Tagesbetreuung *Birseggli*
- Schulführungsverein: Statuten
- Schulverein: Statuten
- Schulvertrag
- Verweisregelung

Inhaltsverzeichnis

Abkürzungen allgemein	9
Abkürzungen Stundenpläne: Unterrichtsfächer	10

A

Abmeldung → Hausvater	
Absenzen	12
Absenheit bei angekündigten Tests und Prüfungen	12
Adressen → Anhang	
Anschlagbrett	12
Antiquariat → Jahresfeste: Herbstmarkt; Maifest	
Auslands-/ Fremdsprachenaufenthalt	12

B

Bankverbindung → Anhang	
<i>Baragge</i>	13
Baukommission	13
Beitragsvereinbarung	14
Beschwerden → Meldestelle; → Ombudsgremium	14
Beurlaubungsverfahren	14
Bibliothek (Schülerbibliothek)	14
<i>Birseggi</i> → Schulgänzende Tagesbetreuung <i>Birseggi</i>	

E

E-Mail-Adressen Schulpersonal	15
-------------------------------------	----

Elternabende	15
Elternbeitragskommission	15
Elterngespräche	15
Elternmitarbeit	16
Elternrat	16

F

Familienbeitrag	16
Fasnacht → Jahresfeste	
Feier für die Verstorbenen	16
Finanzsekretariat	17
Flohmarkt → Jahresfeste: Herbstmarkt	
Förderangebote	17
Förderunterricht → Förderangebote	
Fundraising	17
Fundsachen	17

G

Gebäudepläne → Anhang	
Geländepflege	18
Geländeplan → Anhang	
Gewaltprävention → Meldestelle	
Gremien	19

H

Handlung für die Kinder	19
Hausvater	19
Hauswart	20
Heileurythmie → Förderangebote	
Herbstmarkt → Jahresfeste	

I

Integrative Mittelstufe (IMS)	20
-------------------------------------	----

J			
Jahresfeste	21	Meldestelle (Grenzverletzungen) ..	27
Jugendfeier	22	Mensa	28
		Michaeli-Feier → Jahresfeste	
K		Mitgliederversammlung (Schulverein)	28
Kindergarten	23	Mittagessen → Mensa	
Kinderhandlung → Handlung für die Kinder		Mittagsaufsicht	28
Klassenfoto	23	N	
Klassenjahr (besondere Ereignisse)	23	Newsletter	29
Klassenkasse	24	O	
Klassenlager	24	Offener Unterricht → Tag der offenen Tür	
Kleiderbörse	24	Olympische Spiele	30
Konferenzen	25	Ombudsgremium	30
Konflikte → Meldestelle; → Ombudsgremium		Organigramm → Anhang	
Kontakteltern	25	Organisationshandbuch	30
Koordinationsstelle	25	P	
Krankmeldung → Hausvater		Parkplatzregelung	31
L		Personalleitung	31
Läuse	26	Q	
Laternenumzug → Jahresfeste		Quartalsfeier	32
Lehrerkonferenz → Konferenzen		R	
Leitung Pädagogik	26	Religionsunterricht	32
Leitung Qualitätsmanagement	26	S	
Leitungsgremium	26	Schaukasten	33
Leitungskreis	26	<i>Schuellädeli</i> (Schulmaterialverkauf)	33
Leitungszimmer	27	Schul-Hof (Bauernhof)	33
M		Schulanfangsfeier (erster Schultag)	33
Maifest → Jahresfeste			
Matura	27		
Medienkonzept	27		

Schularzt	33
Schulergänzende Tagesbetreuung <i>Birseggli</i>	34
Schulführungsverein	34
Schulgarten	34
Schulgeld → Familienbeitrag	
Schulgemeinschaftsforum	35
Schulhausreinigung	35
Schulordnung	35
Schulsekretariat	35
SchulStartHilfe	35
Schulverein	36
Schulvertrag	36
Schulweg	36
Sicherheitsgruppe	37
Sonntagshandlung → Handlung für die Kinder	
Spielgruppe	37
Sponsoring	37
Sprachtherapie → Förderangebote	

T

Tag der offenen Tür	38
---------------------------	----

U

Übertritt in weiterführende Schulen	39
--	----

V

Versicherung	39
Verwaltung	39
Verweis	39

W

Waldtag	40
---------------	----

Weihnachtsspiele → Jahresfeste

Weiterführende Fach- und Fachhochschulen	40
---	----

Z

Zeugnisse	41
Zirkus <i>BiSchu</i>	41

Anhang

Weiterführende Links	43
Adresse • Bankverbindung • Kontakte	44
Organigramm	45
Geländeplan	46
Gebäudeplan 1. Untergeschoss	48
Gebäudeplan Erdgeschoss	50
Gebäudeplan 1. Obergeschoss	52
Impressum	54

Abkürzungen allgemein

ARGE	Arbeitsgemeinschaft der Rudolf Steiner Schulen CH/LIE
BiSchu	Zirkus <i>BiSchu</i> der Rudolf Steiner Schule Birseck
EBK	Elternbeitragskommission
FLP	Fachlehrperson
FU	Fachunterricht
GK	Gesamtkonferenz
HE	Heileurythmie
HU	Hauptunterricht
IMS	Integrative Mittelstufe
J+S	Jugend+Sport (nationales Sportförderungsprogramm)
KG/Kiga	Kindergarten
KLP	Klassenlehrperson
LG	Leitungsgremium
LK	Leitungskreis
LP	Leitung Pädagogik
LQM	Leitung Qualitätsmanagement
MS	Mittelstufe (7.–9. Klasse)
MV SFV	Mitgliederversammlung des Schulführungsvereins
MV SV	Mitgliederversammlung des Schulvereins
OHB	Organisationshandbuch
OS	Oberstufe (10.–12. Klasse)
PK	Pädagogische Konferenz
PL	Personalleitung
SFV	Schulführungsverein
SK (USK, MSK, OSK)	Stufenkonferenz (Unter-, Mittel-, Oberstufenkonferenz)
SuS	Schülerinnen und Schüler
SV	Schulverein
US	Unterstufe (Kindergarten, 1.–6. Klasse)
WzQ	Wege zur Qualität

Abkürzungen Stundenpläne: Unterrichtsfächer

ABU	Allgemeinbildender Unterricht
Bio	Biologie
Che	Chemie
Chor	Chor
D	Deutsch
E	Englisch
EDV	Elektronische Datenverarbeitung (Informatik/IT)
E/F	Englisch/Französisch
Eu	Eurythmie
F	Französisch
Fo	Fotografie
Gb	Gartenbau
Geo	Geographie
Ges	Geschichte
GZ	Geometrisches Zeichnen
Ha	Handarbeit
Ho	Holzbearbeitung
HU	Hauptunterricht
Ke	Keramikgestaltung
KlSt	Klassenlehrerstunde
Li	Linolschnitt
M	Mathematik
Ma	Malen
MCh	Maturvorbereitung Chemie
MeSt	Mentorenstunde
MPhy	Maturvorbereitung Physik
Mt	Metallbearbeitung
Mu	Musik

Orch	Orchester
Phy	Physik
Pl	Plastizieren
Rel	Religion
S	Spanisch
Sb	Stimmbildung
Sk	Sprachkunst
SPF BG	Schwerpunktfach Bildnerisches Gestalten
SPF BioChe	Schwerpunktfach Biologie und Chemie
SPF Mu	Schwerpunktfach Musik
SPF S	Schwerpunktfach Spanisch
SPF SGP	Schwerpunktfach Soziales/Gesundheit/Pädagogik
Sport	Sport
St	Steinhauen
TI	Technologie
Tu	Turnen
Tx	Textiles Gestalten
TZ	Technisches Zeichnen
ÜbSt	Übstunde
VeSt	Verfügungsstunde
Wk	Werken



Abmeldung → Hausvater

Absenzen

Während der ersten neun Schuljahre besteht eine allgemeine Schulpflicht. Jedes Fernbleiben vom Unterricht – auch von einzelnen Lektionen – ist gemäss der *Absenzenregelung* (online) der Schule mitzuteilen (siehe auch → Beurlaubungsverfahren). Bei Nichtbeachten der Absenzenregelung tritt die *Verweisregelung* (→ Verweis) in Kraft.

Abwesenheit bei angekündigten Tests und Prüfungen

In der Rudolf Steiner Schule Birseck wird zwischen angekündigten Tests und Prüfungen (z. B. IMS F, IMS B, → Integrative Mittelstufe) unterschieden. Erscheint ein Schüler oder eine Schülerin unentschuldig nicht zu einem angekündigten Test, gilt dieser als nicht erbracht und wird mit der Note 1 bewertet. Der betreffende Schüler bzw. die betreffende Schülerin kann der zuständigen Fachlehrperson den Grund für die unentschuldigte Abwesenheit bis spätestens drei Tage nach der Rückkehr in die Schule schriftlich darlegen; akzeptiert die zuständige Fachlehrperson die Begründung als triftig, wird die Note 1 für den betreffenden Test gestrichen und ein Termin für eine einmalige Wiederholung angeboten. Bei entschuldigter Abwesenheit bei einem angekündigten Test wird ein-

malig ein Ersatztermin angeboten. Bei entschuldigter und unentschuldigter Abwesenheit bei einer angekündigten Prüfung gilt die *Prüfungsordnung*.

Adressen → Anhang

Anschlagbrett

Im Eingangsbereich zum Unterstufenrakt gegenüber dem WC (siehe *Gebäudeplan EG*) befindet sich ein grosses Anschlagbrett. Es ist für die gesamte Schulgemeinschaft, aber auch für interessierte Externe bestimmt: Hier können Veranstaltungshinweise und Inserate ausgehängt werden. Eine Vorabgenehmigung ist nicht erforderlich.

Antiquariat → Jahresfeste: Herbstmarkt; Maifest

Auslands-/Fremdsprachenaufenthalt

In der Oberstufe sind Auslandsaufenthalte sehr empfehlenswert. Der günstigste Zeitpunkt dafür ist in der Regel die 10. Klasse. Die Fachlehrpersonen für Englisch und Französisch stehen den Schülerinnen und Schülern für organisatorische Fragen beratend zur Seite. Der während dieser Zeit versäumte Unterrichtsstoff ist selbständig und eigenverantwortlich nachzuholen.

Finanzielle Aspekte/Familienbeitrag:

- Bei Aufhalten bis zu drei Monaten wird der deklarierte Familienbeitrag weiter entrichtet.
- Bei Aufhalten von einem halben oder ganzen Jahr muss der Mindestbeitrag entrichtet werden, wenn der

Schulplatz freigehalten werden soll. Andernfalls muss eine Abmeldung (unter Einhaltung der dreimonatigen Kündigungsfrist; es dürfen keine finanziellen Ausstände mehr bestehen) und gegebenenfalls eine (rechtzeitige) Neuanmeldung erfolgen.

- Hat die Familie weitere Kinder an der Schule, wird der deklarierte Familienbeitrag (abzüglich Materialgeld) weiterbezahlt.

B



Bankverbindung → Anhang

Baragge

D'Baragge ist ein kleiner Laden zwischen der → schulergänzenden Tagesbetreuung *Birseggli* und dem Eurythmeum (siehe *Geländeplan*). Hier engagieren sich (aktuelle und ehemalige) Lehrpersonen sowie Eltern und Schülerinnen/Schüler der Schule: Beim wöchentlichen Treffen vor Ort wird gemeinsam gefilzt, genäht, gestrickt, gehäkelt und gebastelt. Während der Öffnungszeiten am Mittwoch (14.00–16.00 Uhr) und am Samstag (10.00–12.00 Uhr) werden die handgemachten Produkte (Puppen, Schmuck, Kinderkleider und vieles mehr) sowie Erzeugnisse aus dem Schulgarten (Tee, Konfitüren, Eingemachtes) zum Verkauf angeboten. Der Erlös kommt vollumfänglich der Schule zugute. Das Angebot ist vielfältig und wechselt ständig. Auf der Website der Schule findet sich eine Auswahl des Angebots mit Bildern. Während der Schulferien des Kantons Basel-Landschaft sowie an Samstagen vor den Schulferien ist *D'Baragge* geschlossen. Kontakt: dbaragge@rss-birseck.ch.

Baukommission

Die Baukommission befasst sich mit allen baulichen Fragen rund um das Schulgebäude und das Schulgelände. Sie koordiniert Unterhaltsarbeiten, Reparaturen, Revisionen sowie bau-

liche Anpassungen. Zudem definiert und koordiniert sie die anfallenden Arbeiten des → Hauswarts. Die Baukommission setzt sich aus Mitgliedern des Schulvereinsvorstands und des Lehrerkollegiums (davon mindestens eine Fachperson) sowie dem Hauswart zusammen.

Beitragsvereinbarung

Die jährlich neu auszufüllende Beitragsvereinbarung bildet die Grundlage für die Festsetzung des → Familienbeitrags. Sie ist innerhalb der jeweils angegebenen Eingabefrist bei der → Elternbeitragskommission (EBK) einzureichen. Können die Eltern den Abgabetermin nicht einhalten, müssen sie dies der EBK vor Fristablauf schriftlich mitteilen. Kontakt: ebk@rss-birseck.ch.

Beschwerden → Meldestelle;
→ **Ombudsgremium**

Beurlaubungsverfahren

Das Beurlaubungsverfahren gilt für den Kindergarten sowie die Klassenstufen 1 bis 12. Beurlaubungen vom Unterricht sind nur in besonderen Fällen möglich und müssen rechtzeitig schriftlich beantragt werden. Das Beurlaubungsformular ist über das → Schulsekretariat erhältlich unter: info@rss-birseck.ch.

Beurlaubungen bis zu maximal drei Tagen können von der Klassenlehrperson bzw. dem Mentor/der Mentorin bewilligt werden. Der Antrag muss mindestens acht Tage im Voraus gestellt werden. Beurlaubungen von mehr als drei Tagen müssen durch die → Leitung Pädagogik bewilligt wer-

den. Der Antrag ist mindestens zwei Wochen im Voraus über das Schulsekretariat einzureichen. Wichtig: Bereits vor dem Entscheid gebuchte Reisen, Flugtickets etc. haben keinen Einfluss auf die Genehmigung. Beurlaubungen von mehr als acht Tagen werden höchstens einmal in vier Jahren gewährt.

Mögliche Gründe für eine Beurlaubung sind z. B. familiäre oder religiöse Anlässe.

Bibliothek (Schülerbibliothek)

Die Schülerbibliothek steht allen Schülerinnen und Schülern der 1. bis 12. Klasse offen. Sie befindet sich im 1. Obergeschoss im Mittelstufentrakt der Schule (siehe *Gebäudeplan 1. OG*). Die Bücher sind nach Altersgruppen sortiert und farbig markiert.

Die Ausleihe findet einmal wöchentlich in der grossen Pause (9.35–9.55 Uhr) statt. Die konkreten Ausleihmodalitäten sind vor Ort schriftlich erläutert.

Birseggli → **Schulergänzende Tagesbetreuung *Birseggli***



E-Mail-Adressen Schulpersonal

Die Mitarbeitenden der Rudolf Steiner Schule Birseck haben standardisierte E-Mail-Adressen der Form: vorname.nachname@rss-birseck.ch (Doppelnamen ohne Bindestrich, Umlaute ausgeschrieben).

Elternabende

In allen Klassenstufen der Schule finden regelmässig Elternabende statt. Sie bieten den Klassenlehrpersonen und Eltern die Gelegenheit, sich über soziale, pädagogische und menschenkundliche Themen auszutauschen. Es wird erwartet, dass mindestens ein Elternteil den Elternabend besucht. Die Termine werden durch die Lehrpersonen und per E-Mail bekannt gegeben. Die Elternabende finden mindestens dreimal jährlich statt; Beginn ist stets um 20.00 Uhr. Sollte eine Teilnahme beider Eltern nicht möglich sein, wird um eine Abmeldung bei der zuständigen Lehrperson gebeten. Eltern, die an einem Elternabend nicht teilnehmen können, sind gebeten, die entsprechenden Informationen bei der Lehrperson einzuholen.

Elternbeitragskommission

Die Elternbeitragskommission (EBK) ist ein aus Eltern bestehendes Gremium innerhalb der Selbstverwaltung der Schule. Die EBK hat zwei Hauptaufgaben: Zum einen fungiert sie als Gesprächspartnerin für alle Fragen und

Probleme im Zusammenhang mit dem → Familienbeitrag, zum anderen organisiert und betreut sie den Prozess der Familienbeitragsdeklaration. Jede neue Familie (Kindergarten, 1. Klasse und Quereinsteiger) führt vor dem Schuleintritt mit den Delegierten der EBK ein Gespräch in der Schule. Die EBK überprüft die Beitragsvereinbarungen und trifft ausschliesslich den finanziellen Entscheid über die Aufnahme in die Schule; pädagogische Entscheide liegen nicht in ihrem Zuständigkeitsbereich. Die Mitglieder der EBK werden vom → Schulverein gewählt und arbeiten ehrenamtlich. Sie unterliegen der Schweigepflicht und behandeln alle Anliegen vertraulich. Bei Unklarheiten oder Fragen bezüglich des Familienbeitrags können sich Eltern jederzeit an die EBK wenden. Kontakt: ebk@rss-birseck.ch.

Elterngespräche

Die Schule ist darauf angewiesen, dass Eltern und Lehrpersonen in gegenseitigem Austausch stehen, denn nur auf der Grundlage dieser Zusammenarbeit kann sie ihre Verantwortung für die schulische Erziehung und das Wohlergehen der Kinder wahrnehmen. Der Kontakt zwischen Eltern und Lehrpersonen ist damit ein grundlegendes Element des Schullebens. Er wird neben den Elternabenden auch in regelmässig stattfindenden Elterngesprächen gepflegt. Die Klassenlehrperson ist die primäre Ansprechperson für die Eltern bei Fragen und Anliegen pädagogischer Art und tritt auch als Vertretung des Lehrerkollegiums gegenüber den Eltern auf. Bei Bedarf besteht die Möglichkeit, auch ein Mitglied aus

der Fachgruppe → Förderangebote zu den Elterngesprächen hinzuzuziehen.

Elternmitarbeit

Die aktive Mitarbeit der Eltern ist als wesentlicher Bestandteil des Schullebens und im → Schulvertrag verankert. Elternmitarbeit bedeutet:

- Unterstützung der Lehrpersonen auf Anfrage, etwa bei Ausflügen, Projekten im Epochenunterricht, Theateraufführungen, Jahresfesten oder während eines Klassenlagers;
- Mitgestaltung und Mithilfe bei Schulanlässen (z. B. → Jahresfeste: Herbstmarkt, Maifest oder andere Veranstaltungen, → Geländepflege, → Schulhausreinigung);
- Engagement in Gremien und Arbeitsgruppen (z. B. → Elternrat, → Elternbeitragskommission, → Leitung Qualitätsmanagement, → Ombudsgremium, → SchulStartHilfe).

Elternrat

Der Elternrat, ein Organ der Mitgestaltung, besteht aus drei bis sieben Eltern verschiedener Klassen, die an → Konferenzen und im → Schulgemeinschaftsforum mitwirken und bei → Mitgliederversammlungen und am Schulgemeinschaftsforum über das Schulgeschehen berichten. Der Elternrat vertritt die Perspektive der Elternschaft, stärkt den Austausch und fördert ein Verantwortungsgefühl für den Betrieb und die Entwicklung der Schule. Er ist als Arbeitsgruppe des → Schulvereins organisiert; seine Mitglieder engagieren sich ehrenamtlich. Ausführliche Informationen siehe *Elternrat-Konzept* (online). Kontakt: elternrat@rss-birseck.ch.



Familienbeitrag

Der Familienbeitrag ist der jährlich festgelegte finanzielle Beitrag, den Eltern zur Mitfinanzierung des Schulbetriebs leisten. Er bildet eine wichtige Grundlage für die wirtschaftliche Tragfähigkeit der Schule und ermöglicht den Erhalt eines vielfältigen, qualitativ hochwertigen Bildungsangebots. Der Familienbeitrag setzt sich zusammen aus dem Schulgeld, dem Materialgeld und dem Mitgliederbeitrag für den Schulverein. Die Höhe des Schulgeldes wird individuell festgesetzt und richtet sich nach der jeweiligen finanziellen Situation der Familie. Grundlage dafür ist die jährlich neu einzureichende → Beitragsvereinbarung; diese wird von der → Elternbeitragskommission (EBK) überprüft. Änderungen der finanziellen Situation müssen der EBK zeitnah gemeldet werden, damit der Familienbeitrag entsprechend angepasst werden kann. Bei Unklarheiten oder Fragen im Zusammenhang mit dem Familienbeitrag können sich Eltern jederzeit an die EBK wenden. Kontakt: ebk@rss-birseck.ch.

Fasnacht → Jahresfeste

Feier für die Verstorbenen

Jedes Jahr im November gedenkt die Schulgemeinschaft in einer besonderen Feier ihrer verstorbenen Angehörigen. Der Blick richtet sich nicht nur in Trauer und Erinnerung zurück auf

jene, die uns vorangegangen sind, sondern vor allem darauf, wie sie mit uns in geistiger Verbundenheit bleiben. Nähere Informationen zu diesem Anlass werden über den → Newsletter bekannt gegeben.

Finanzsekretariat

Das Finanzsekretariat ist für die administrative Abwicklung sämtlicher finanzieller Prozesse der Schule zuständig. Es bearbeitet Rechnungen, Zahlungen und Finanzunterlagen und unterstützt Eltern sowie die Elternbeitragskommission (EBK) bei organisatorischen Fragen. Die Gespräche mit den Delegierten der EBK finden im Finanzsekretariat statt. Das Finanzsekretariat ist montags bis donnerstags jeweils am Vormittag besetzt. Kontakt: finanzsekretariat@rss-birseck.ch.

Flohmarkt → Jahresfeste: Herbstmarkt

Förderangebote

Die Schule bietet ihren Schülerinnen und Schülern in Absprache mit den Eltern und Klassenlehrpersonen Förderunterricht, Heileurythmie und Sprachtherapie an. Diese Förderangebote finden einzeln, in kleinen Gruppen oder in der Klasse statt. Die Kosten werden grösstenteils von der Schule getragen; sollte eine entsprechende Zusatzversicherung bei der Krankenkasse bestehen, können Heileurythmie und Sprachtherapie zu einem Teil darüber finanziert werden. Neben der Zusammenarbeit mit dem Schularzt/der Schulärztin wirkt die Fachgruppe der Förderangebote auch bei Kinder- und Klassenbesprechungen mit den

Klassenlehrpersonen mit und nimmt bei Bedarf an → Elterngesprächen teil. Zudem kommt ihr eine unterstützende und beratende Funktion bei der Aufnahme der Erstklässler und Quereinsteiger zu. Kontakt: foerderangebote@rss-birseck.ch.

Förderunterricht → Förderangebote

Fundraising

Unter Fundraising versteht man das Einwerben finanzieller Unterstützung in Form von Spenden (siehe auch → Sponsoring). Ziel ist es, besondere Projekte, Anschaffungen und Entwicklungen der Rudolf Steiner Schule Birseck zu ermöglichen, die nicht oder nicht allein aus dem Budget finanziert werden können. Fundraising bedeutet dabei nicht nur die Beschaffung von finanziellen Mitteln, sondern auch die Pflege von Beziehungen zu Menschen und Institutionen, die der Schule verbunden sind. Eine Übersicht der Projekte, die finanzielle Unterstützung benötigen, befindet sich derzeit in Vorbereitung und wird in Kürze auf der Website der Schule zu finden sein. Kontakt: fundraising@rss-birseck.ch.

Fundsachen

Liegengebliebene Kleidungsstücke, Schuhe, Taschen usw. werden in der Garderobe im Unterstufentrakt sowie im 1. Obergeschoss neben dem → Finanzsekretariat aufbewahrt (siehe *Gebäudeplan EG und 1. OG*). Gefundene Gegenstände können beim Empfang im Foyer abgegeben werden. Fundsachen dürfen ohne Absprache selbstständig abgeholt werden. Nicht abgeholte Kleidungsstücke werden am

Ende des Schuljahres an die → Kleiderbörse weitergegeben oder entsorgt. Wertgegenstände (z. B. Schlüssel, Uhren, Portemonnaies) werden in einem abgeschlossenen Schrank verwahrt und können über das Finanz- oder → Schulsekretariat zurückerlangt werden.



Gebäudepläne → Anhang

Geländepflege

Während des Schuljahres finden mehrfach gemeinsame Geländepflege-Einsätze statt (an Samstagen, 9.00–13.00 Uhr, nicht in den Ferien): Die Familien der 1., 2. und 5. Klasse beteiligen sich an jeweils zwei Arbeitseinsätzen pro Kind; pro Einsatz genügt die Teilnahme eines Elternteils – die Einsätze können also entweder von einem Elternteil zweimal oder von beiden Elternteilen einmal übernommen werden. Bei mehreren Kindern müssen maximal vier Einsätze pro Familie geleistet werden. Die Terminvorschläge werden über die jeweiligen → Kontakteltern kommuniziert. In Ausnahmefällen und in Absprache mit dem/der Gartenbaulehrer/in kann auch ein Reservetermin gefunden werden. Die Lehrpersonen beteiligt sich in separaten Einsätzen an der Geländepflege. Bei den zu erledigenden Aufgaben handelt es sich vor allem um jahreszeitenabhängige Unterhaltsarbeiten, wie z. B. Laubrechen, Rückschnitt von Hecken/Sträuchern/Bäumen und Jäten. Hierbei wird das gesamte äussere Schulareal (Schulgarten, Pausenplatz, Parkplatz) berücksichtigt. Die Koordination der Geländepflege obliegt dem/der Gartenbaulehrer/in und ggf. freiwillig engagierten Eltern. Kontakt: schulgarten@rss-birseck.ch.

Geländeplan → Anhang

Gewaltprävention → Meldestelle

Gremien

Ein Gremium ist eine fest zusammengesetzte Gruppe von Personen, die innerhalb der Selbstverwaltung der Schule Verantwortung übernimmt, berät und Entscheidungen vorbereitet oder trifft. An der Rudolf Steiner Schule Birseck bestehen folgende Gremien:

- → Baukommission
- → Elternbeitragskommission
- → Elternrat
- → Leitungsgremium
- → Leitung Qualitätsmanagement
- → Ombudsgremium
- → Sicherheitsgruppe
- Vorstand → Schulführungsverein
- Vorstand → Schulverein

Die einzelnen Gremien haben klar definierte Aufgaben und Zuständigkeiten, arbeiten kooperativ zusammen und tragen so zu einer verantwortungsvollen Organisation und Weiterentwicklung der Schule bei.



Handlung für die Kinder

Die Handlung für die Kinder ist eine religiöse Feier an Steiner-Schulen nach Angaben Rudolf Steiners (siehe auch → Jugendfeier). Sie findet für Schülerinnen und Schüler der 1. bis 8. Klasse statt (Dauer ca. 20 Minuten). Der Besuch der Zeremonie ist freiwillig. Alle Eltern und Mitarbeitenden der Schule sind als Gäste herzlich willkommen. Die Handlung für die Kinder wird durch das Religionslehrerkollegium gehalten und findet im Eurythmiesaal Süd statt (siehe *Gebäudeplan EG*). Die Termine werden im → Newsletter bekannt gegeben.

Hausvater

Der «Hausvater» ist eine zentrale Ansprechperson; er steht Schülerinnen und Schülern, dem Lehrerkollegium sowie den Eltern unterstützend zur Seite. Zu seinen Aufgaben gehören die Entgegennahme und Weiterleitung von Abmeldungen und Krankmeldungen der Schülerinnen und Schüler sowie die Erstellung des Vertretungsplans für das Lehrerkollegium. Der Hausvater ist verantwortlich für die Zivildienstleistenden und unterstützt bei der Durchführung von Schulanlässen und Festen. Zudem ist er für das Essen in der → Mensa verantwortlich und sorgt für eine reibungslose Organisation des Mittagessensbetriebs. Der Hausvater ist werktags von 7.45–16.00 Uhr im → Schulsekretariat

im Foyer des Erdgeschosses (siehe *Gebäudeplan EG*) erreichbar. Kontakt: abmeldungen@rss-birseck.ch, Telefon 061 756 90 60.

Hauswart

Der Hauswart ist für den Unterhalt des Schulgebäudes zuständig. Er unterstützt bei Umbauten, Reparaturen und schulischen Veranstaltungen. Zudem ist er die Ansprechperson für Meldungen zu Schäden oder technischen Problemen. Der Hauswart ist Delegierter der → Sicherheitsgruppe und Mitglied in der → Baukommission. Kontakt: hauswart@rss-birseck.ch.

Heileurythmie → Förderangebote

Herbstmarkt → Jahresfeste



Integrative Mittelstufe (IMS)

Gemeinsam mit den anderen Rudolf Steiner Schulen in der Schweiz bietet die Rudolf Steiner Schule Birseck den Schülerinnen und Schülern der 12. Klasse die Möglichkeit, ihre Schullaufbahn mit einem IMS-Zertifikat auf zwei unterschiedlichen Niveaus abzuschliessen.

- IMS F: Mit dem Zertifikat auf F-Niveau erwerben die Schülerinnen und Schüler eine Zusatzqualifikation, die den Zugang zu weiterführenden Ausbildungen an höheren Fachschulen (HF) und Fachhochschulen (FH) eröffnet (→ Weiterführende Fach- und Fachhochschulen).
- IMS B: Der Abschluss auf B-Niveau qualifiziert für eine Berufslehre und kann vom allgemeinbildenden Unterricht in der Berufsschule dispensieren.

Weitere Informationen unter: www.steinerschule.ch/kompass.



Jahresfeste

Während des Schuljahres werden an der Rudolf Steiner Schule Birseck verschiedene Jahresfeste gefeiert, die den Rhythmus der Jahreszeiten aufgreifen und das Miteinander der Schulgemeinschaft stärken.

Michaeli-Feier

In der letzten Woche vor den Herbstferien findet für die ganze Schülerschaft die Michaeli-Feier statt. Ausserdem werden je nach Klassenstufe eintägige Projekte durchgeführt.

Herbstmarkt

Am ersten November-Wochenende verwandelt sich die Schule in einen bunten Markt. Auf dem ganzen Gelände und im Schulhaus gibt es Stände mit Essen und Selbstgemachtem sowie allerlei Aktivitäten (Zauberwald, Kerzenziehen, Puppenspiel u. v. m.). Auch die → Kleiderbörse, das Bücherantiquariat, der Flohmarkt in der Turnhalle und der kleine Laden → *D'Barage* öffnen ihre Türen und laden zum Stöbern und Verweilen ein. Ein besonderer Höhepunkt ist der → *Zirkus BiSchu*, der im Zirkuszelt auf der grossen Wiese gegenüber der Schule ein artistisches Programm aufführt. Der Herbstmarkt ist nicht nur ein beliebter Treffpunkt der Schulgemeinschaft, sondern auch ein wichtiger Anlass für die finanzielle Unterstützung der Schule. Jede Klasse übernimmt eige-

ne Aufgaben; die → Kontakteltern informieren die Familien entsprechend und koordinieren die Einteilung der Stand-Schichten. Der Herbstmarkt lebt vom gemeinsamen Engagement – alle helfen mit! Neue Ideen von Eltern, Schülerinnen und Schülern sind jederzeit willkommen. Kontakt: herbstmarkt@rss-birseck.ch.

Laternenumzug

Am 11. November ist St. Martin. Um dieses Datum findet der Laternenumzug statt. Kindergartenkinder sowie Schülerinnen und Schüler der 1. bis 3. Klasse basteln mit ihren Lehrpersonen Laternen. Anschliessend gibt es abends pro Klasse einen Umzug, der in der Regel mit den Eltern stattfindet.

Weihnachtsspiele

In der letzten Schulwoche vor Weihnachten führt die 11. Klasse das Oberuferer Paradeisspiel für die Schulgemeinschaft auf, das die biblische Geschichte von Adam und Eva im Paradies erzählt. Ausserdem wird ein Christgeburtsspiel aufgeführt. Am 6. Januar folgt für den Kindergarten sowie die Klassen 1 bis 3 das kleine, gesungene Dreikönigsspiel.

Fasnacht

Am letzten Schultag vor den Faschnachtsferien wird in der Schule Fasnacht gefeiert. Der Unterricht entfällt; stattdessen kommen Schülerinnen und Schüler der 1. bis 7. Klasse sowie Lehrpersonen verkleidet, führen Sketche auf und verbringen einen fröhlichen Morgen miteinander. In den unteren Klassen richten sich die Sujets nach dem Lehrplan.

Maifest

Am 1. Mai findet das Maifest, ein Fest der Spiele, der Begegnungen, der Musik und des Tanzes auf dem Schulgelände und im Schulhaus statt (10.00–17.00 Uhr). Die Kindergartenkinder eröffnen das Fest in der Arena (siehe *Geländeplan*) mit dem Maibaumtanz um den Maibaum. In der Regel tritt die 5. Klasse mit einem Zirkusprogramm auf. Für Gross und Klein gibt es zahlreiche Spiele und Attraktionen, wie z. B. Bogenschiessen, Büchsenwerfen und Ponyreiten. Neben diversen Ausstellungen, vielfältigen Verkaufsständen und einem grossen kulinarischen Angebot, laden auch die → Kleiderbörse, das Bücherantiquariat und der kleine Laden → *D'Baragge* zum Stöbern ein. Über die → Kontakteltern erhalten die Familien alle wichtigen Informationen zu ihren Klassenaufgaben.

Johanni-Feier

Der → Schul-Hof (Bauernhof) ist Treffpunkt für die jährliche Johanni-Feier der Unterstufe am oder um den Johannistag (24. Juni). Die Klassenstufen 1 bis 5 feiern das Fest mit Spielen im Freien und einem Picknick. Bei Einbruch der Dunkelheit wird das grosse Johanni-Feuer üblicherweise von der 5. Klasse im Rahmen eines Fackeltanzes entzündet; es brennt herunter und bietet Mutigen die Möglichkeit, darüber zu springen. Die Feier ist ein Familienanlass.

Jugendfeier

Bei der Jugendfeier handelt es sich um eine traditionell an Steiner-Schulen durchgeführte religiöse Feierlichkeit nach Angaben Rudolf Steiners (siehe

auch → Handlung für die Kinder). Ge-
feiert wird das Ende des Kindesalters
und der Eintritt in das Jugendalter.
An der Rudolf Steiner Schule Birseck
findet die Jugendfeier einmalig in der
8. Klasse und auf freiwilliger Basis statt.



Kindergarten

Der Kindergarten *Öpfelbaum* (siehe *Gebäudeplan EG*) steht allen Kindern ab vier Jahren offen (Stichtag: 31. Juli). Die Gruppe verbringt von Montag bis Freitag gemeinsam die Vormittage (7.55–12.25 Uhr). Der Tagesablauf folgt einer wiederkehrenden Struktur, die Sicherheit und Orientierung gibt. Auch die Woche ist durch wiederkehrende Tätigkeiten (z. B. Waldtag, Brotbacken, Eurythmie) gegliedert. Ein besonderes Gewicht liegt auf den → Jahresfesten. Sie geben den Kindern die Möglichkeit, den Jahreslauf bewusst zu erleben und in einer Gemeinschaft mitzufeiern. Der Kindergarten *Öpfelbaum* ist an die Rudolf Steiner Schule Birseck angebunden. Die → Familienbeiträge gelten für Kindergarten und Schule; wird nur der Kindergarten besucht, beträgt der Beitrag zwei Drittel des regulären Familienbeitrags. Weitere Informationen im *Kindergarten-ABC* (in Vorbereitung). – Auf dem Gelände der Schule befindet sich zudem ein weiterer Kindergarten (siehe *Gebäudeplan 1. UG und EG*): Der Kindergarten *Morgenstern* wird privat geführt, ist also nicht an die Schule angebunden, arbeitet jedoch ebenso auf Grundlage des pädagogischen Impulses von Rudolf Steiner. Es handelt sich ebenfalls um einen Halbtagskindergarten für Kinder ab vier Jahren bis zum Schuleintritt. Weitere Informationen: www.kindergarten-morgenstern.ch.

Kinderhandlung

→ Handlung für die Kinder

Klassenfoto

In den ersten Wochen eines jeden neuen Schuljahres werden vom Kindergarten und von allen Schulklassen sowie den Lehrpersonen der Rudolf Steiner Schule Birseck aktuelle Fotos gemacht. Diese Aufnahmen erscheinen im jährlich neu gedruckten Heft «Klassenfotos». Das Heft ist nur als Papierdruck erhältlich und wird an alle Schülerinnen und Schüler sowie an alle Lehrpersonen der Schule verteilt. Es darf nicht an Aussenstehende weitergegeben werden.

Klassenjahr (besondere Ereignisse)

Für die Schülerinnen und Schüler der 1. bis 12. Klasse finden im Lauf des Schuljahres ein oder mehrere besondere Ereignisse statt – prägende Erfahrungen für alle Beteiligten:

- 3. Klasse: Bauepoche. Die Schülerinnen und Schüler lernen die Handwerksberufe kennen und realisieren während drei Wochen ein eigenes Bauprojekt;
- 4. Klasse: Sommerspiel. Traditionelles, an vielen Steiner-Schulen aufgeführtes Mittsommerspiel von Marguerite Lobeck-Kürsteiner, bestehend aus Schauspiel und Eurythmie mit Orchester;
- 5. Klasse: Pflanzenkundelager; evtl. Zirkusprojekt; → Olympische Spiele;
- 6. Klasse: Gesteinskundelager;
- 7. oder 8. Klasse: Sport-/Bewegungslager (z. B. Segellager, Velolager);

- 8. Klasse: Klassenspiel (Theaterprojekt); Biographiearbeit zu bedeutenden Persönlichkeiten;
- 9. Klasse: Landwirtschaftspraktikum;
- 10. Klasse: Berufspraktikum; Feldmesslager;
- 11. Klasse: Ökologielager; Musiktheater; Klausur zum «Parzival»;
- 12. Klasse: Klassenspiel (Theaterprojekt); Architektur-/Kunstreise; ggf. IMS-Prüfungen; Abschlussarbeit.

Klassenkasse

Am ersten Elternabend der 1. Klasse wird in der Regel das Thema Klassenkasse besprochen und eine oder zwei kassenverantwortliche Person/en aus der Elternschaft gewählt. In die Klassenkasse zahlen die Eltern jährlich einen gemeinsam mit der Klassenlehrperson vereinbarten Betrag (oftmals CHF 50.00) ein. Die Mittel der Klassenkasse sollen in der Klasse anfallende Unkosten decken, wie z. B. ÖV-Fahrkarten, Eintritte, Material für besondere Anlässe/Feste (damit ist nicht das Materialgeld gemeint, welches bereits mit dem → Familienbeitrag gezahlt wird und das z. B. Schulhefte und Material für den Handarbeitsunterricht abdeckt). Die Klassenkasse wird als Bankkonto bei einer selbst gewählten Bank von der/den kassenverantwortlichen Person/en eröffnet und eigenständig verwaltet. Neben der Klassenkasse besteht ab der 1. Klasse die Möglichkeit, freiwillig in eine Lagerkasse einzuzahlen (oft CHF 100.00 pro Jahr). So können die Kosten für spätere Klassenlager vorab angespart werden. Die Einzahlung ist fakultativ; bei Austritt einer Familie wird der einbezahlte

Betrag, abzüglich bereits verwendeter Anteile, zurückerstattet.

Klassenlager

Die Klassenlager stärken das Gemeinschaftsgefühl und fördern die soziale Interaktion im Klassenverband ausserhalb des regulären Schulalltags. Gemäss dem Lehrplan beginnen die Klassenlager mit der 5. Klasse (siehe *Lagerkonzept* online). Die für die Klassenlager anfallenden Kosten werden von den Familien getragen (→ Klassenkasse). Bestimmte Klassenlager können evtl. subventioniert werden (z. B. Sportlager durch das nationale Sportförderungsprogramm *Jugend+Sport*).

Kleiderbörse

Die Kleiderbörse der Rudolf Steiner Schule Birseck befindet sich unterhalb des → Kindergartens *Öpfelbaum* (siehe *Gebäudeplan 1. UG*). Hier werden gespendete Kleider, Schuhe und Accessoires für Kinder und Erwachsene verkauft; der gesamte Erlös kommt der Schule zugute. Die Kleiderbörse wird von freiwilligen Schullehrern (aktuellen, aber auch ehemaligen) betrieben. Die Öffnungszeiten sind Donnerstag, 8.00–12.00 Uhr sowie Samstag, 10.00–12.00 Uhr. Innerhalb der Öffnungszeiten erfolgt auch die Annahme von Sachspenden; es werden ausschliesslich saubere und intakte Sachen angenommen. Während der Schulferien des Kantons Basel-Landschaft sowie an den Samstagen nach Auffahrt und vor Pfingsten ist die Kleiderbörse geschlossen. Kontakt: kleiderboerse@rss-birseck.ch.

Konferenzen

Jeden Donnerstag finden sich die Lehrpersonen in unterschiedlichen Konstellationen zu den wöchentlichen Konferenzen zusammen: Die *Pädagogische Konferenz* ist der Fortbildung des Kollegiums und der Vertiefung der pädagogischen Arbeit gewidmet. In der *Gesamtkonferenz* werden vornehmlich organisatorische und strukturelle Fragen behandelt, die die gesamte Schule betreffen. Die *Stufenkonferenz* schliesslich dient der Besprechung unter-, mittel, resp. oberstufenrelevanter Themen sowie für Kinder- und Klassenbesprechungen. In der Pädagogischen und der Gesamtkonferenz sind auch Mitglieder des → Elternrats anwesend.

Konflikte → Meldestelle;
→ **Ombudsgremium**

Kontakteltern

Jede Klasse hat in der Regel zwei «Kontakteltern». Diese sind selbst Eltern eines Kindes der entsprechenden Klasse und stellen das Bindeglied zwischen der Klassenlehrperson und den Eltern der Klasse dar. Ferner besteht ihre Aufgabe darin, zum Gelingen von verschiedenen Schulanlässen und -veranstaltungen (z. B. Herbstmarkt, Maifest, Klassenausflüge/-lager) beizutragen, indem sie für die Klasse anfallende Aufgaben organisieren, koordinieren und delegieren. Alle relevanten Informationen erhalten sie an den Kontakteltern-treffen, die regelmässig stattfinden; diese Treffen finden unter der Leitung von ein bis zwei gewählten Kontakteltern jeweils vor dem Herbstmarkt und dem Maifest statt, bei Bedarf auch an

zusätzlichen Terminen. Die Kontakteltern können sich bei diesen Treffen austauschen und Einblicke in die je eigene Klassengemeinschaft ermöglichen. Die Kontakteltern kümmern sich darüber hinaus um anlassbezogene Geschenke für die Lehrpersonen (z. B. Verabschiedung, Schuljahresende) und organisieren etwa ein Buffet bei (Theater-)Auftritten ihrer Klasse.

Koordinationsstelle

Die Koordinationsstelle in Gestalt eines Mitglieds des → Schulführungsvereins ist die zentrale Anlaufstelle für alle schulischen Belange. Sie steht der Schulgemeinschaft als Ansprechstelle zur Seite und vermittelt zwischen den verschiedenen Bereichen des Schullebens. Als Bindeglied arbeitet sie auch eng mit → Elternrat, → Schulgemeinschaftsforum und den → Kontakteltern (bei deren Treffen) zusammen. Sie bereitet die Sitzungen des → Leitungsgremiums vor und leitet diese. Bei der Gesamtkonferenz hat sie die Co-Leitung und die Protokollführung inne. Darüber hinaus vertritt sie die Schule nach aussen – in der ARGE, der regionalen Schulleitungskonferenz sowie gegenüber Behörden. Die Koordinationsstelle hat ihren Sitz im → Leitungszimmer (siehe *Gebäudeplan 1. OG*). Kontakt: koordination@rss-birseck.ch.

Krankmeldung → Hausvater



Läuse

Immer wieder treten in Kindergarten und Schule Läuse auf. Die Verantwortung für die Laus- und Nissenkontrolle und deren Behandlung obliegt grundsätzlich den Eltern. Im Kindergarten und in den Klassen der Unterstufe gibt es jeweils ein bis zwei Lausverantwortliche (aus der Elternschaft vorgeschlagen), die den Eltern als Ansprechpersonen zur Verfügung stehen. Darüber hinaus verfügt die Schule über ein *Lauskonzept*. Die Schule steht den Eltern unterstützend und beratend zur Seite.

Laternenumzug → Jahresfeste

Lehrerkonferenz → Konferenzen

Leitung Pädagogik

Die Leitung Pädagogik (LP) wird vom → Schulführungsverein aus dem Kollegium für eine Amtszeit von drei Jahren gewählt. Sie trägt die Verantwortung für das pädagogische Leben der Schule, führt pädagogische Angebote für die Eltern durch (z. B. klassenübergreifende Elternabende) und dient der Elternschaft als Anlaufstelle für pädagogische Fragen. Die Leitung Pädagogik orientiert sich in ihrer Arbeit an den Werten der Pädagogik Rudolf Steiners, in deren Zentrum die ganzheitliche Entwicklung der Kinder und Jugendlichen steht. Kontakt: leitung.paedagogik@rss-birseck.ch.

Leitung Qualitätsmanagement

Die Leitung Qualitätsmanagement (LQM) ist paritätisch aus Eltern und Mitgliedern des Kollegiums zusammengesetzt. Sie hat die Aufgabe, die Prozessstufen gemäss dem Konzept «Wege zur Qualität» (WzQ) in der Selbstverwaltung zu implementieren, einem ganzheitlichen und prozessorientierten Verfahren zur Qualitätsentwicklung. Ein weiterer Schwerpunkt liegt auf der Vorbereitung, Durchführung und Auswertung der jährlichen externen Evaluation (Vorgabe durch die ARGE, Durchführung durch Delegierte der WzQ), um die Qualität der internen Abläufe systematisch zu überprüfen und weiterzuentwickeln. Zudem trägt sie die Verantwortung für das → Organisationshandbuch sowie die Durchführung der RRR-Prozesse (Rückblick, Rechenschaft und Resonanz) der verschiedenen → Gremien. Weitere Informationen: www.wegezurqualitaet.info.

Leitungsgremium

Das Leitungsgremium setzt sich aus der → Leitung Pädagogik, der → Personalleitung und der → Koordinationsstelle zusammen. Es koordiniert die pädagogischen, organisatorischen und administrativen Belange der Schule. Regelmässige Sitzungen dienen dazu, aktuelle Herausforderungen und Entwicklungen zu besprechen und notwendige Entscheidungen zu treffen, die die gesamte Schule betreffen.

Leitungskreis

Der Leitungskreis besteht aus dem Vorstand des → Schulvereins und dem → Leitungsgremium. Er ist für die stra-

tegische Führung und Entwicklung der Schule zuständig und soll ihre langfristige Zukunft sichern.

Leitungszimmer

Das Leitungszimmer ist der offizielle Sitz der → Leitung Pädagogik, der → Personalleitung und der → Koordinationsstelle (siehe *Gebäudeplan 1. OG*).



Maifest → Jahresfeste

Matura

Nach der 12-jährigen Schulzeit an der Rudolf Steiner Schule Birseck kann ggf. die 13. Klasse an der Rudolf Steiner Schule Basel zur Vorbereitung auf die Schweizerische Maturitätsprüfung absolviert werden. Darüber hinaus besteht die Möglichkeit eines Übertritts an ein Gymnasium. In beiden Fällen ist es ratsam, sich frühzeitig bei der Klassenlehrperson über die aktuellen Bestimmungen für die entsprechenden → Übertritte zu informieren.

Medienkonzept

Das *Medienkonzept* der Rudolf Steiner Schule Birseck zielt darauf ab, die Medienkompetenz der Schülerinnen und Schüler, aber auch der Eltern und Lehrpersonen zu fördern und eine informierte und kritische Auseinandersetzung mit den neuen Medien zu entwickeln. Darüber hinaus findet an Elternabenden und an entsprechenden Anlässen ein gemeinsamer Austausch zum Thema «Medienerziehung» statt, um einen verantwortungsvollen und reflektierten Umgang mit digitalen Medien zu unterstützen.

Meldestelle (Grenzverletzungen)

Die Meldestelle dient als erste Anlaufstelle zur Unterstützung und Hilfestellung bei schwerwiegenden oder wiederholten Grenzüberschreitungen

zwischen Schülerinnen und Schülern oder zwischen Schülerinnen/Schülern und Lehrpersonen oder Mitarbeitenden. Hierzu zählen u. a.: Beleidigungen, Mobbing, körperliche Gewalt, unerwünschte Berührungen, sexistische oder rassistische Bewertungen, mehrmaliger Verstoß gegen die Hausordnung, unentschuldigtes Fernbleiben vom Unterricht, Unterrichtsstörungen, Konsum von Drogen/Alkohol, Sachbeschädigung sowie selbstverletzende Verhaltensweisen. Durch die Meldestelle werden Klärungsprozesse eingeleitet und begleitet, Sitzungen einberufen sowie bei Bedarf eine begleitende Nachsorge organisiert. Je nach Art oder Schwere der Grenzüberschreitung muss die Meldestelle die Prozessführung an die → Sicherheitsgruppe oder an externe Fachpersonen übergeben. Mindestens zwei entsprechend qualifizierte Lehrpersonen arbeiten in der Meldestelle. Das Meldestellenzimmer befindet sich im 1. Obergeschoss gegenüber dem → Leitungszimmer (siehe *Gebäudeplan 1. OG*). Kontakt: meldestelle@rss-birseck.ch oder über den Briefkasten neben dem Meldestellenzimmer.

Mensa

In der Mensa (siehe *Gebäudeplan EG*) wird während der Schulzeit von Montag bis Freitag, 11.35–13.15 Uhr ein Mittagessen angeboten: Die Schülerinnen und Schüler der 4. bis 7. Klasse essen gemeinsam mit einer Lehrperson im Klassenzimmer (→ Mittagsaufsicht); ab der 8. Klasse dürfen die Schülerinnen und Schüler ohne Betreuung durch Erwachsene in der Mensa essen. Die

Schülerinnen und Schüler dürfen auch ihre eigene Verpflegung mitbringen und im Klassenzimmer resp. in der Mensa konsumieren.

Michaeli-Feier → Jahresfeste

Mitgliederversammlung (Schulverein)

Einmal jährlich wird die ordentliche Mitgliederversammlung (MV) des Rudolf Steiner Schulvereins Birseck (→ Schulverein) durchgeführt; weitere ausserordentliche Mitgliederversammlungen können auf Einladung des Vorstands oder auf Antrag von Vereinsmitgliedern verlangt werden. Der Mitgliederversammlung obliegen folgende Aufgaben: Wahl der Vorstandsmitglieder und Revisoren, Genehmigung des Protokolls der vorigen Mitgliederversammlung, Genehmigung des Jahresberichts und der Jahresrechnung, Entscheid über die Entlastung der Vorstandsmitglieder und der Revisionsstelle, Genehmigung des Budgets für das folgende Rechnungsjahr, Festsetzung der Mitgliederbeiträge, Genehmigung des EBK-Reglements, Beratung und Beschlussfassung über Anträge des Vorstandes oder von Mitgliedern, Änderung der Statuten, Veräusserung der Grundstücke und Liegenschaften, Auflösung des Vereins.

Mittagessen → Mensa

Mittagsaufsicht

Ab der 4. Klasse findet in der Regel Nachmittagsunterricht statt. In der Mittagspause können die Schülerinnen und Schüler entweder nach Hau-

se gehen oder in der Schule bleiben. Wer die Mittagspause in der Schule verbringt, muss sich vorher beim → Hausvater oder bei der zuständigen Klassenlehrperson an- oder abmelden. Diese Lehrperson übernimmt während der gesamten Mittagspause die Aufsicht und steht als Ansprechperson zur Verfügung. Während dieser Zeit darf das Schulgelände nicht verlassen werden, es gilt die → Schulordnung. Ab der 8. Klasse dürfen die Schülerinnen und Schüler das Schulgelände in der Mittagspause eigenverantwortlich verlassen.

N



Newsletter

Der Newsletter der Rudolf Steiner Schule Birseck erscheint aktuell wöchentlich jeweils am Freitag und bietet einen Überblick über wichtige Termine (z. B. → Elternabende, → Schulgemeinschaftsforum, → Mitgliederversammlung etc.), Schulveranstaltungen und schulinterne Mitteilungen. Da viele Informationen auf diesem Weg kommuniziert werden, wird allen Familien empfohlen, sich über die Website der Schule für den Newsletter anzumelden.



Offener Unterricht

→ Tag der offenen Tür

Olympische Spiele

Ein besonderer Höhepunkt in der 5. Klasse sind die Olympischen Spiele, die seit 1997 jedes Jahr in der Region Basel stattfinden. Schülerinnen und Schüler aus Rudolf Steiner Schulen in der Schweiz sowie aus Deutschland und Frankreich nehmen daran teil. Alle Kinder einer Klasse machen mit – unabhängig von ihrer sportlichen Stärke. Die Spiele werden von einem ehrenamtlichen Organisationskomitee getragen, in dem Lehrpersonen, Eltern und auch Schülerinnen und Schüler der Rudolf Steiner Schule Birseck aktiv mitarbeiten. Weitere Informationen: www.hermesolympic.ch.

Ombudsgremium

Die konstruktive Beilegung von Konflikten und die Suche nach sinnvollen Lösungen sind ein wichtiger Bestandteil der Zusammenarbeit zwischen Eltern und Lehrpersonen. Das Ombudsgremium ist eine Anlauf-, Orientierungs- und Schlichtungsstelle für Angehörige der Schule bei persönlichen Konflikten innerhalb der Schulgemeinschaft. Es setzt sich üblicherweise zusammen aus jeweils zwei qualifizierten Vertretungen aus Elternschaft und Lehrpersonen, welche eine neutrale Gesprächsvermittlung resp. Gesprächsleitung (Me-

diation) anbieten oder auf Wunsch als Zeugen in einem Konfliktgespräch fungieren können. Kontakt: ombudsgremium@rss-birseck.ch.

Organigramm → Anhang

Organisationshandbuch

Das *Organisationshandbuch* (OHB, online) bietet ausführliche Informationen über alle Gremien und Einrichtungen der Rudolf Steiner Schule Birseck.

P



Parkplatzregelung

- Die auf dem Schulgelände ausgewiesenen Parkplätze (siehe *Geländeplan*) sind von Montag bis Freitag, 7.30–17.00 Uhr für das Schulpersonal reserviert; ausserhalb dieser Zeit (z. B. an → Elternabenden oder bei Schulveranstaltungen) dürfen Gäste der Schule hier parkieren.
- Die Nutzung der Parkplätze des Eurythmeums sowie der Besucherparkplätze der Lolibachsiedlung ist Schülern und -personal nicht gestattet.
- Velos und Töffs sind auf dem Veloparkplatz beim Nordosteingang der Schule abzustellen. Trotinetts und Skateboards können am Geländer des Aussenzugangs zur Turnhalle angeschlossen werden.
- Eltern, die ihre Kinder mit dem Auto zur Schule fahren, sind gebeten nur kurz zu halten und die Kinder auf dem Schulparkplatz aussteigen zu lassen. Es ist dabei Rücksicht auf Fussgänger und Velofahrer zu nehmen. Das Parkieren am Strassenrand in der Kurve der Apfelseestrasse (auf Höhe der Schule beim Bärenplatz, siehe *Geländeplan*) ist gesetzlich verboten; auch gefährdet es die Sicherheit der Kinder, die dort die Strasse überqueren und aufgrund von haltenden Autos eine eingeschränkte Sicht haben.
- Eltern, deren Kinder Begleitung bis zur Lehrperson brauchen, sind gebe-

ten auf der anderen Seite der Bahn-
gleise zu parkieren – direkt hinter der
Brücke und beim Bahnhof Aesch gibt
es ausreichend Plätze zum kurzzei-
tigen Abstellen der Fahrzeuge und
einen sicheren Weg zu Fuss durch die
Bahnunterführung zur Schule.

Personalleitung

Die Personalleitung (PL) wird vom
→ Schulführungsverein aus dem Kolle-
gium für eine Amtszeit von drei Jahren
gewählt. Sie verantwortet sämtliche
Personalfragen der Schule (Lehr- und
Verwaltungspersonal). Sie sichert das
Unterrichtsangebot personell, legt
Pensen fest und koordiniert die ent-
sprechenden Bedürfnisse der Schule
mit den Wünschen der Mitarbeiten-
den. Sie schreibt offene Stellen aus,
nimmt Bewerbungen entgegen und
begleitet diese, führt Anstellungspro-
zesse durch und betreut das Perso-
nal während des Arbeitsverhältnisses
durch regelmässige Mitarbeitenden-
gespräche. Zudem bearbeitet sie
Urlaubs-, Weiterbildungs- und Aus-
zeitgesuche, organisiert Vertretungen
und führt alle Prozesse im Rahmen
von Kündigungen und Pensionierun-
gen. In enger Zusammenarbeit mit der
→ Verwaltung und dem → Leitungsgremium legt sie Löhne fest, verwaltet
den Sozial- und Weiterbildungsfonds
und informiert die Schulgemeinschaft
über personelle Veränderungen. Als in-
formationspflichtiger Mandatsgruppe
sind ihr die Bereiche Stundenplan und
Raumverteilung zugeordnet. Kontakt:
personalleitung@rss-birseck.ch.

Q



Quartalsfeier

Die Quartalsfeier bietet allen Mitgliedern der Schulgemeinschaft einen lebendigen Einblick in die Unterrichtsarbeit und zeigt die Vielfalt der schulischen Epochen: An diesen Anlässen präsentieren die Klassen, was sie in den vorangegangenen Wochen im Unterricht erarbeitet haben – oft in künstlerischer Form, etwa durch Musik, Theater, Rezitation oder Eurythmie. Die Termine werden über den → Newsletter bekannt gegeben.

R



Religionsunterricht

Für die 1. bis 8. Klasse ist der Religionsunterricht im Lehrplan integriert. Hierbei besteht die Wahl zwischen dem freien Religionsunterricht, der durch das Religionslehrerkollegium erteilt wird und nicht konfessionell gestaltet ist, und dem Religionsunterricht der Christengemeinschaft.



Hof Treffpunkt für die jährliche Johanni-Feier (→ Jahresfeste) der Schule. Weiterführende Informationen unter www.tuefleten.ch.

Schaukasten

In der Schule gibt es drei Schaukästen (siehe *Gebäudeplan EG*), deren Betreuung dem → Schulsekretariat obliegt. Die beiden Schaukästen im Aussenbereich vor dem Eingang zum Unterstufentrakt sowie vor dem Nordosteingang beim Veloparkplatz dienen der Bekanntmachung von Schulveranstaltungen. Im Treppenhaus (Erdgeschoss) beim Veloparkplatz finden sich in einem grossen Schaukasten die aktuellen Stundenpläne und ebenfalls Aushänge zu Schulveranstaltungen.

Schuellädeli (Schulmaterialverkauf)

Das *Schuellädeli* befindet sich im → Schulsekretariat im Foyer des Erdgeschosses (siehe *Gebäudeplan EG*). Von Montag bis Freitag ist es am Vormittag für den Verkauf von Schulmaterial geöffnet. Im *Schuellädeli* sind Wachsmalstifte/-blöcke, Farbstifte und Eurythmieschläppli erhältlich.

Schul-Hof (Bauernhof)

Der Hof *Untere Tüfleten* in Dornach bietet Schulklassen und einzelnen Schülerinnen und Schülern die Möglichkeit, im Rahmen von Tagesausflügen oder Projekten verschiedene Aspekte der Natur und Landwirtschaft kennenzulernen. Auch die Rudolf Steiner Schule Birseck besucht regelmässig den Schul-Hof: Die 3. Klasse durchlebt hier die Epoche «Vom Korn zum Brot». Darüber hinaus ist der Schul-

Schulanfangsfeier (erster Schultag)

Der Eintritt in die 1. Klasse ist ein besonderer Moment im Leben jedes Kindes. An der Rudolf Steiner Schule Birseck wird er mit einer feierlichen Willkommensveranstaltung in der Turnhalle (siehe *Gebäudeplan EG*) gemeinsam mit der ganzen Schulgemeinschaft und den Angehörigen begangen. Alle wichtigen Informationen werden rechtzeitig durch die verantwortliche Klassenlehrperson bekannt gegeben.

Schularzt

Die Mitwirkung des Schularztes bzw. der Schularztin ist seit der Begründung der Rudolf Steiner Schulen Bestandteil des Schulkonzepts. Der gesundheitsfördernde Aspekt der Pädagogik Rudolf Steiners kann durch den Schularzt bzw. die Schularztin in Zusammenarbeit mit den Lehrpersonen und Eltern unterstützt werden. Grundlagen sind die konventionelle und die integrativ-anthroposophische Medizin sowie die Menschenkunde Rudolf Steiners. Zu den Aufgabengebieten des Schularztes bzw. der Schularztin gehören u. a. Austausch und Beratung mit Lehrpersonen, Hospitationen im Kindergarten und in den Klassen sowie die Zusammenarbeit mit der Fachgruppe der → Förderangebote. Die Schularztin der Rudolf Steiner Schule Birseck ist meist donnerstags anwesend (siehe *Gebäudeplan 1. OG*). Sie ist beim Kanton registriert, wird aber durch die Schule vergütet. Die schulärztliche Tätigkeit

unterliegt der ärztlichen Schweigepflicht. Für akute Erkrankungen ist der private Kinder- oder Hausarzt bzw. die Hausärztin zuständig.

Schulergänzende

Tagesbetreuung *Birseggli*

Die Rudolf Steiner Schule Birseck bietet mit der schulergänzenden Tagesbetreuung *Birseggli* (siehe *Geländeplan*) eine abwechslungsreiche Nachmittagsbetreuung inklusive Mittagstisch für Kinder vom Kindergarten bis zur 5. Klasse an (siehe auch → Mensa). Dieses Angebot richtet sich auch an externe Familien. Die Betreuung findet während der Schulzeit an mehreren Wochentagen von 12.00–17.00 Uhr statt und besteht aus zwei verschiedenen Modulen: dem Mittagstisch (12.00–14.00 Uhr) und der Nachmittagsaktivität (14.00–17.00 Uhr). Diese Module können einzeln oder in Kombination gebucht werden. Der Mittagstisch (inklusive Mittagessen) sowie die Nachmittagsbetreuung (inklusive Zvieri) werden den teilnehmenden Familien entsprechend den aktuellen Kosten in Rechnung gestellt. Weiterführende Informationen auf der Website der Schule. Kontakt: birseggli@rss-birseck.ch.

Schulführungsverein

Der *Schulführungsverein Rudolf Steiner Schule Birseck* (SFV) betreibt pädagogische Einrichtungen (wie z. B. eine Schule oder einen Kindergarten), deren Arbeit an den Grundsätzen der Pädagogik Rudolf Steiners ausgerichtet ist (siehe *Statuten* online). Mitglied im Verein sind alle Mitglieder der Pädagogischen Konferenz (d. h.

alle für die Rudolf Steiner Schule Birseck pädagogisch oder therapeutisch tätigen Personen) sowie ein Mitglied des Vorstands des → Schulvereins (SV). Zudem kann Mitglied im Verein werden, wer sich aktiv im Tätigkeitsbereich des Vereins engagiert. Der Eintritt in den Verein erfolgt auf schriftliches Gesuch an den Vorstand. Organe des Schulführungsvereins sind die Mitgliederversammlung, der Vorstand und die Revisionsstelle. Kontakt: vorstand-sfv@rss-birseck.ch.

Schulgarten

Der Schulgarten (siehe *Geländeplan*) ist ein wesentlicher Bestandteil der Rudolf Steiner Schule Birseck. Für die 5. bis 7. Klasse ist das Unterrichtsfach Gartenbau fest im Stundenplan verankert: Die Schülerinnen und Schüler legen eigene Blumen- und Gemüsebeete an; in der 7. Klasse liegt der Schwerpunkt neben dem Gemüseanbau dann auch beim Verkauf der frischen Gemüse- und Obsterträge im Spätsommer/Herbst – im Newsletter der Schule wird rechtzeitig über die Verkaufsaktionen auf dem Schulgelände informiert. Darüber hinaus verkaufen die Schülerinnen und Schüler am Maifest (→ Jahresfeste) Pflanzensetzlinge aus dem Schulgarten sowie Eingemachtes aus der eigenen Ernte am Herbstmarkt. In dem kleinen Laden → *D'Baragge* werden zudem das ganze Schuljahr über Produkte aus dem Schulgarten zum Kauf angeboten. Der Schulgarten beherbergt auch diverse Tiere: Ziegen, Schweine, Katzen, Hühner und Laufenten werden hier von den Schülerinnen und Schülern der 2. bis 7. Klasse gefüttert und gepflegt («Tierämtli»);

auch Eltern dürfen gern nach Absprache mit der Lehrperson Gartenbau bei der Versorgung der Tiere am Abend mithelfen. Im Schulgarten werden auch immer wieder Bauprojekte der 3. Klasse im Rahmen der Bauepoche realisiert (so bisher z. B. Schweinestall, Ziegenstall, Pizzaofen, Heuschopf, Insektenhotel, Pavillon bzw. Überdachung Feuerstelle). Kontakt: schulgarten@rss-birseck.ch.

Schulgeld → Familienbeitrag

Schulgemeinschaftsforum

Alle Mitglieder der Schulgemeinschaft haben im Rahmen des Schulgemeinschaftsforums die Möglichkeit, für das Schulwesen relevante Themen zu bewegen. Das Schulgemeinschaftsforum findet viermal während des Schuljahres statt; die Termine und Themenschwerpunkte werden über die → Schaukästen und den → Newsletter bekannt gegeben. Die Anlässe werden durch Impulsreferate eröffnet, darauf folgen Diskussion und Austausch im Plenum. Das Schulgemeinschaftsforum trägt zu einer besseren Vernetzung bei und stärkt das Gemeinschaftsgefühl im Schulverband. Darüber hinaus berichtet der → Elternrat hier der Schulgemeinschaft über aktuelle Anliegen/Ereignisse; auch ein Mitglied der → SchulStartHilfe ist als Ansprechperson anwesend.

Schulhausreinigung

Jede Familie ist verpflichtet, sich an der Schulhausreinigung zu beteiligen. Während eines Schuljahres sind insgesamt vier Stunden Putzarbeit von einer Person pro Familie zu leisten

(jeweils werktags am Abend zwischen 17.00 Uhr und 19.00 Uhr); die Zeiteinteilung darf die Familie frei wählen (z. B. 2x2 Stunden von einem Elternteil oder 1x2 Stunden von beiden Elternteilen). Es erfolgt jeweils eine Einweisung vor Ort; geputzt werden die Klassenzimmer. Im → Newsletter werden die Daten für die Schulhausreinigung bekannt gegeben. Die vier zu leistenden Arbeitsstunden pro Familie können alternativ auch finanziell kompensiert werden: Anstelle des Putzens ist dann ein entsprechender Betrag zu begleichen (CHF 60.00 pro zwei Stunden; insgesamt CHF 120.00). Kontakt: putzen@rss-birseck.ch.

Schulordnung

Die aktuelle *Schulordnung* kann auf der Website der Schule eingesehen werden.

Schulsekretariat

Das Schulsekretariat hat zusammen mit dem → Hausvater ein Empfangsbüro im Foyer des Erdgeschosses (siehe *Gebäudeplan EG*; siehe auch → *Schuellädeli*). Es ist zuständig für die Administration der Schülerinnen und Schüler sowie die interne und externe Kommunikation (Behördenanfragen, Website der Schule, → Newsletter, → Schaukästen). Darüber hinaus unterstützt das Schulsekretariat verschiedene Gremien bei ihrer Administration. Die Öffnungszeiten des Schulsekretariats sind Montag bis Freitag, 8.00–12.00 Uhr; Kontakt: info@rss-birseck.ch, Telefon 061 756 90 70.

SchulStartHilfe

Die SchulStartHilfe ist eine Initiativ-

gruppe aus ehrenamtlich engagierten Eltern und Lehrpersonen. Sie richtet sich an alle neuen Familien der Schule (1. Klasse und Quereinsteiger), um den Einstieg in die Schulgemeinschaft bestmöglich zu begleiten. Sie steht als Anlaufstelle bei Fragen zur Verfügung und ist auch im → Schulgemeinschaftsforum vertreten, wo die Möglichkeit zum Austausch besteht. Zudem unterstützt die Schul-StartHilfe das Lehrerkollegium bei der Gestaltung von Anlässen wie dem Schulaufnahme-Parcours (pädagogische Aufnahme) oder dem → Tag der offenen Tür. Kontakt: schulstarthilfe@rss-birseck.ch.

Schulverein

Der *Rudolf Steiner Schulverein Birseck* (SV) ist neben dem → Schulführungsverein (SFV) einer der beiden Grundträger der Schule. Dem Schulverein obliegt die wirtschaftliche und ideelle Förderung der Rudolf Steiner Schule Birseck. Er verfolgt keinen Erwerbszweck und dient gemeinnützigen Zielen. Er ist politisch und konfessionell neutral. Die pädagogische Verantwortung für den Schulbetrieb und die daraus sich ergebende Verwaltung wiederum liegen im Aufgabenbereich des Schulführungsvereins. Der Schulverein besteht aus aktiven und passiven Mitgliedern. Der monatliche Mitgliederbeitrag beträgt CHF 15.00. Alle Eltern und Lehrpersonen sind automatisch aktive Mitglieder. Fördernde Mitglieder (Förder-, Gönner- oder Passiv-Mitglieder) können alle natürlichen und juristischen Personen werden, die die Schule ideell und finanziell unterstützen wollen. Alle – ausser den Pas-

sivmitgliedern – haben Stimm- und Wahlrecht. Die rechtlichen Grundlagen sind in den *Statuten* (online) festgelegt. Organe des Schulvereins sind die Mitgliederversammlung, der Vorstand und die Revisionsstelle. Kontakt: vorstand-sv@rss-birseck.ch.

Schulvertrag

Beim Eintritt in die Schule (ab Kindergartenstufe) wird zwischen den Erziehungsberechtigten, dem → Schulverein und dem → Schulführungsverein ein Vertrag abgeschlossen (siehe *Schulvertrag* online). Dieser schafft die Voraussetzungen dafür, dass Kinder und Jugendliche das Angebot der Rudolf Steiner Schule Birseck nutzen können. Er regelt die Rechte und Pflichten der Vertragsparteien über die Schulzeit. Der Schulvertrag gilt als verbindlich, kann aber jederzeit unter Einhaltung einer dreimonatigen Kündigungsfrist aufgelöst werden. Ohne Kündigung wird er automatisch jedes Jahr verlängert. Der Vertrag endet mit dem Ende des 12. Schuljahres. Die ersten sechs Monate nach Schul- resp. Kindergarteneintritt gelten als Probezeit, während deren eine einmonatige Kündigungsfrist gilt.

Schulweg

Der Schulweg liegt in der Verantwortung der Eltern. Sie haben dafür zu sorgen, dass ihre Kinder sicher zur Schule gelangen. Für Kinder, die morgens von Dornach zur Schule laufen, wird der Weg durch die Siedlung *Neue Heimat* mit einem Fussgängerstreifen über die Apfelseestrasse empfohlen. Nach Absprache können sich auch Laufgruppen mit Elternbegleitung bilden. Das

Fahren mit dem Velo wird erst nach der Veloprüfung in der 5. Klasse empfohlen.

Sicherheitsgruppe

Die Sicherheitsgruppe ist eine Interventionsgruppe, die bei akuten Gefahrensituationen eingreift und die Führung übernimmt. In solchen Situationen sind die Delegierten der Gruppe (der → Hauswart, eine Person aus dem Verwaltungspersonal, eine Lehrperson sowie Vertreter aus dem → Leitungsgremium) voll verantwortlich und weisungsbefugt. Die Aufgaben der Sicherheitsgruppe umfassen:

- Schutz einzelner Personen und Gruppen sowie der gesamten Schule als Institution;
- Begleitung von Schulseitigen in Gefahrensituationen (z. B. bei Selbstgefährdung);
- Intervention bei Straftaten, die während des Unterrichts geschehen;
- Erstkontakt, wenn die Polizei aufgrund einer Anzeige vor Ort ist;
- Konfiszierung von illegalen Gegenständen (z. B. Waffen, Drogen);
- erste Anlaufstelle in Sicherheitsfragen für externe Institutionen wie Polizei, Behörden, Staatsanwaltschaft, Jugenddienst.

Die Sicherheitsgruppe ist auch für das *Sicherheitskonzept* der Schule verantwortlich. Dazu gehören u. a. die Planung und Durchführung von Evakuierungs- und Räumungsübungen. Nach einer Gefahrensituation führt die Sicherheitsgruppe eine Aufarbeitung der Ereignisse durch und über-

prüft das Sicherheitskonzept sowie die ergriffenen Massnahmen hinsichtlich ihrer Wirksamkeit. Kontakt: sicherheitsgruppe@rss-birseck.ch.

Sonntagshandlung → Handlung für die Kinder

Spielgruppe

Die Rudolf Steiner Spielgruppe *Die ersten Sonnenstrahlen* richtet sich an Kinder im Alter von zwei bis viereinhalb Jahren. Sie wird in Kooperation mit der Rudolf Steiner Schule Birseck geführt und hat (neben dem Standort Arlesheim) auch innerhalb der Schule einen Standort (siehe *Gebäudeplan 1. UG*). Die Kinder können die Spielgruppe am Standort Aesch ein- bis dreimal pro Woche besuchen; sie ist von Mittwoch bis Freitag, 8.00–11.45 Uhr geöffnet. In kleinen Gruppen von maximal 14 Kindern, betreut von zwei Erwachsenen, entsteht ein geschützter Rahmen für erste soziale Erfahrungen. Schwerpunkte sind das freie Spiel, die Förderung der Sprache durch Bewegungsspiele, rhythmische Abläufe, Kreativität und die Beziehung zur Natur. Einmal pro Woche erleben die Kinder eine halbstündige Kindereurythmie, die Freude an Bewegung, Sprache und Musik verbindet. Familien, die bereits den → Familienbeitrag der Rudolf Steiner Schule Birseck leisten, sowie Familien mit Geschwisterkindern wird eine Ermässigung des monatlichen Beitrags gewährt. Weitere Informationen finden sich auf der Website: www.spielgruppe-sonnenstrahlen.ch.

Sponsoring

Bestimmte Geschäfte in der Region

unterstützen die Rudolf Steiner Schule Birseck, indem sie festgelegte prozentuale Anteile ihrer Einnahmen aus dem Verkauf an die Schule spenden. Man kann also der Schule helfen, wenn die Kassenzettel der Einkäufe in diesen Geschäften gesammelt und unter dem Vermerk «Sponsoring» in der Schule im Schulbriefkasten (siehe *Geländeplan*), im → Finanzsekretariat oder im → Leitungszimmer (siehe *Gebäudeplan 1. OG*) abgegeben werden. Auf diese Weise kann jeder dazu beitragen, die Schule zu fördern. Die Liste der beteiligten Geschäfte findet sich auf der Website der Schule.

Sprachtherapie → Förderangebote



Tag der offenen Tür

Am Tag der offenen Tür haben Interessierte die Möglichkeit, die Rudolf Steiner Schule Birseck kennenzulernen. Der Anlass findet Ende Januar statt. Am Vormittag werden vielseitige Einblicke in das Unterrichtsgeschehen aller Klassenstufen gewährt, am Nachmittag stellen sich der Kindergarten und die Spielgruppe vor. Darüber hinaus werden am Abend eine Schulhausführung sowie eine Informationsveranstaltung angeboten. Zusätzlich zum Tag der offenen Tür findet an festgelegten Terminen der Offene Unterricht statt: Interessierte sind auch hier eingeladen, den Unterricht in allen Klassenstufen zu besuchen und so einen direkten Einblick in das Unterrichtsgeschehen zu erhalten. Nähere Informationen zu beiden Anlässen werden auch über die Website der Schule und den → Newsletter bekannt gegeben.



Übertritt in weiterführende Schulen

Der Lehrplan der Rudolf Steiner Schule Birseck basiert auf der Menschenkunde Rudolf Steiners und ist damit an der Entwicklung der Schülerinnen und Schüler ausgerichtet. Er ist für eine 12-jährige Schulzeit konzipiert. Darüber hinaus besteht das Angebot eines 13. Schuljahres. Bei einem vorzeitigen Austritt muss bedacht werden, dass aus diesem Grund manche Inhalte zeitlich leicht versetzt zu anderen Schulen behandelt werden können. Der Austritt aus der Oberstufe in eine weiterführende Schule ist sehr unterschiedlich geregelt, abhängig vom Fachgebiet bzw. von den Aufnahmebedingungen der weiterführenden Schulen. Auskünfte erteilen die Lehrpersonen der Oberstufe.

Versicherung

Gemäss dem Bundesgesetz über die Krankenversicherung (KVG) sind alle Kinder in der Grundversicherung ihrer Krankenkasse gegen Unfälle versichert. Die Unfallversicherung der Kinder ist Sache der Eltern. Für Folgekosten aus Krankheit oder Unfall (inklusive Notruf 144) kommt die Schule nicht auf. Es besteht keine Kollektivschülerunfallversicherung. Darüber hinaus empfiehlt die Schule den Eltern, eine private Haftpflichtversicherung für ihre Kinder abzuschliessen.

Verwaltung

Die Verwaltung ist für die administrativen Kernprozesse der Schule verantwortlich. Zu ihren Aufgaben gehören die Personaladministration, die Finanzbuchhaltung, die Begleitung der Budgetprozesse, der Jahresabschluss sowie die Erstellung und Pflege schulrelevanter Statistiken. Sie arbeitet in enger Abstimmung mit dem → Finanzsekretariat, dem → Personalleitung, dem → Schulsekretariat, dem → Koordinationsstelle sowie den Vorständen des → Schulvereins und des → Schulführungsvereins. Kontakt: verwaltung@rss-birseck.ch.

Verweis

Übertretungen der → Schulordnung werden im Interesse der Schulgemeinschaft nicht toleriert und können bis zum Schulausschluss führen. In der

Verweisregelung (online) werden die einzelnen Stufen, die bei Fehlverhalten durchlaufen werden, aufgeführt. Auch bei Nichtbeachten der *Absenzerregelung* (→ Absenzen) tritt die Verweisregelung in Kraft.



Waldtag

Für die Kindergartenkinder sowie die Schülerinnen und Schüler der 1. und 2. Klasse gibt es üblicherweise einen wöchentlichen oder monatlichen Waldtag. Die Kinder wandern dann in den nah gelegenen Wald, wo sie den Vormittag verbringen. Bewegung an der frischen Luft, freies Spiel, Vertiefung der Epocheninhalte sowie Stärkung des Gemeinschaftsgefühls stehen im Vordergrund.

Weiterführende Fach- und Fachhochschulen

Auf www.steinerschule.ch/kompass wird eine Übersicht aller Studiengänge an Höheren Fachschulen (HF) und Fachhochschulen (FH) geboten, die mit dem Abschluss IMS F möglich sind (→ Integrative Mittelstufe).

Weihnachtsspiele → Jahresfeste



Zeugnisse

In der Unter- und Mittelstufe werden jedes Jahr schriftliche Zeugnisse (Textform, keine Notenzeugnisse) ausgestellt. In der Unterstufe (1. bis 6. Klasse) besteht das Zeugnis im Wesentlichen aus einem Entwicklungsbericht. In der Mittelstufe (7. bis 9. Klasse) gibt es in der Regel einen Eintrag für jedes Fach. In der Oberstufe (ab der 10. Klasse) werden im Januar Notenzeugnisse als Halbjahreszeugnisse ausgestellt; am Ende des Schuljahres erhalten die Schülerinnen und Schüler die Jahreszeugnisse sowohl in Textform als auch als Notenzeugnisse. Für die Absolvierenden der IMS-Prüfungen (F oder B, → Integrative Mittelstufe) werden die entsprechenden Zertifikate anstelle der Jahres-Notenzeugnisse ausgestellt.

Zirkus *BiSchu*

Der Schulzirkus *BiSchu* steht allen Schülerinnen und Schülern ab der 4. Klasse aus der ganzen Region offen. Das Training findet jeweils am Dienstagabend von 17.45–19.30 Uhr in der Rudolf Steiner Schule Birseck statt; die Kosten betragen CHF 250.00 pro Jahr. Der Höhepunkt im Zirkusjahr ist die grosse Aufführung im November beim Herbstmarkt (→ Jahresfeste) der Rudolf Steiner Schule Birseck. Um in der Zirkusgruppe mitmachen zu können, wird um einen von Hand gestalteten Brief mit einer Zeichnung gebeten,

der während der Trainingszeiten an die Zirkusleitung übergeben werden kann. Die Anmeldung ist ab August bis spätestens Ende November möglich; das Zirkusjahr beginnt stets im Januar. Für nähere Informationen: zirkus.bischu@rss-birseck.ch.

Anhang

Weiterführende Links

www.hermesolympic.ch

Hermes Olympische Spiele für SuS der 5. Klassen der Rudolf Steiner Schulen

www.kindergarten-morgenstern.ch

Kindergarten *Morgenstern* (auf dem Schulgelände der RSS Birseck)

www.media.mundi.info

Link- und Materialsammlung zur Medienpädagogik

www.spielgruppe-sonnenstrahlen.ch

Spielgruppe *Die ersten Sonnenstrahlen* (Aesch und Arlesheim)

www.steinerschule.ch

ARGE – Arbeitsgemeinschaft der Rudolf Steiner Schulen der Schweiz und Liechtensteins

www.steinerschule.ch/kompass

Integrative Mittelstufe; weiterführende Fach- und Fachhochschulen

www.steinerschule-birseck.ch

Website der Rudolf Steiner Schule Birseck

www.tuefleten.ch

Schul-Hof (Bauernhof)

www.verkehrsclub.ch/schulweg

Hinweise für einen sicheren Schulweg

www.wegezurqualitaet.info

WzQ – Wege zur Qualität

Adresse · Bankverbindung · Kontakte

Adresse und Bankverbindung

Rudolf Steiner Schule Birseck
Apfelseestrasse 1, 4147 Aesch
Telefon +41 (0)61 756 90 70
www.steinerschule-birseck.ch

Rudolf Steiner Schulverein
IBAN: CH42 0076 9016 3103 4227 4

Abmeldungen/Krankmeldungen

Mo–Fr, 7.45–16.00. Tel. 061 756 90 67/60
abmeldungen@rss-birseck.ch

Koordinationsstelle

Tel. 076 225 02 44
koordination@rss-birseck.ch

Verwaltung

Tel. 061 756 90 91
verwaltung@rss-birseck.ch

Schulsekretariat

Mo–Fr, 8.00–12.00. Tel. 061 756 90 70
info@rss-birseck.ch

Finanzsekretariat

Mo–Do, 8.00–12.00. Tel. 061 756 90 66
finanzsekretariat@rss-birseck.ch

D'Baragge (Laden)

dbaragge@rss-birseck.ch

Elternbeitragskommission

ebk@rss-birseck.ch

Elternrat

elternrat@rss-birseck.ch

Förderangebote

foerderangebote@rss-birseck.ch

Hauswart

hauswart@rss-birseck.ch

Herbstmarkt

herbstmarkt@rss-birseck.ch

Kleiderbörse

kleiderboerse@rss-birseck.ch

Leitung Pädagogik

leitung.paedagogik@rss-birseck.ch

Meldestelle

meldestelle@rss-birseck.ch

Ombudsgremium

ombudsgremium@rss-birseck.ch

Personalleitung

personalleitung@rss-birseck.ch

Schulführungsverein

vorstand-sfv@rss-birseck.ch

Schulgarten/Geländepflege

schulgarten@rss-birseck.ch

Schulhausreinigung

putzen@rss-birseck.ch

SchulStartHilfe

schulstarthilfe@rss-birseck.ch

Schulverein

vorstand-sv@rss-birseck.ch

Sicherheitsgruppe

sicherheitsgruppe@rss-birseck.ch

Tagesbetreuung *Birseggli*

birseggli@rss-birseck.ch

Zirkus *BiSchu*

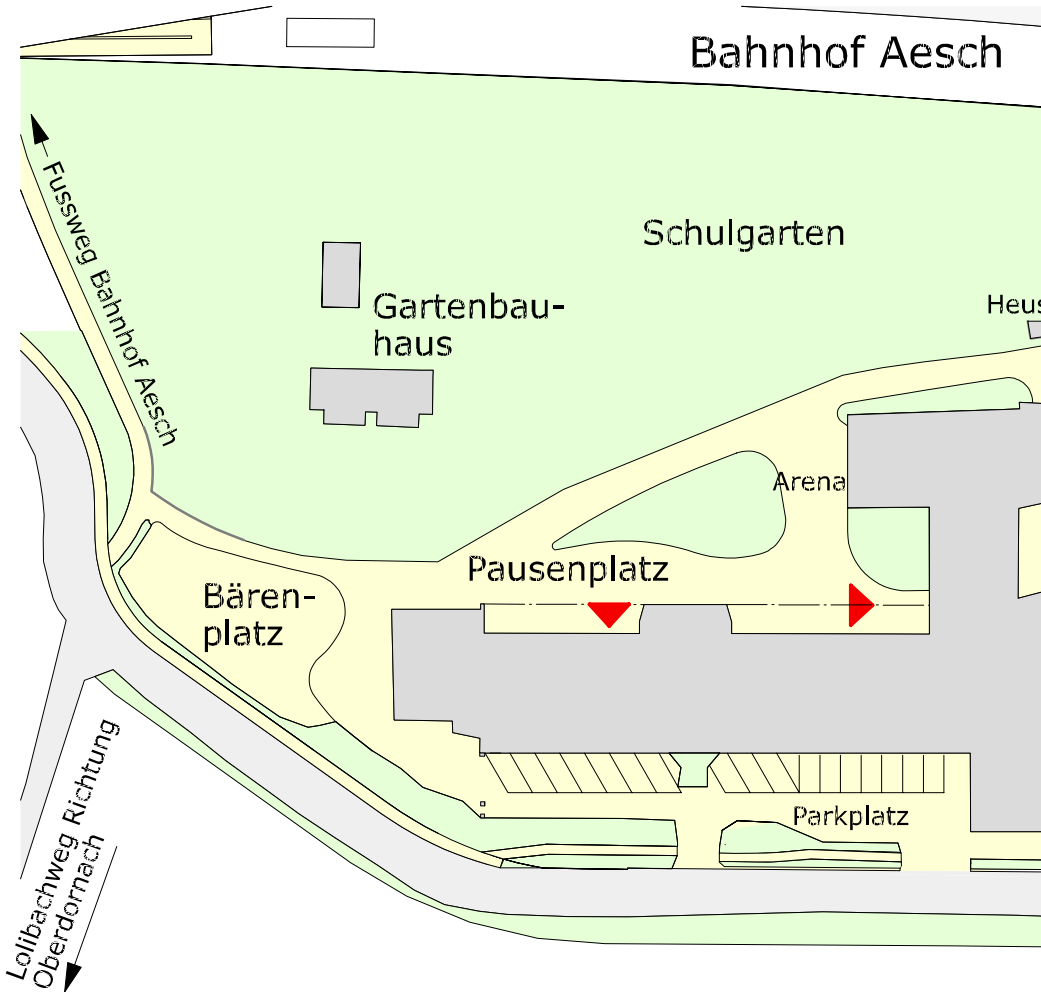
zirkus.bischu@rss-birseck.ch

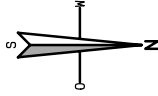
Organigramm



Geländeplan

Parkplätze beim Bahnhof Aesch





Steinhauerplatz

Fussweg zur Industriestr.

schopf

D'Baragge

Birseggli

Eurythmeum

Kanal

Schulhaus

Spielgruppe

Kleiderbörse

Kindergärten

Veloständer

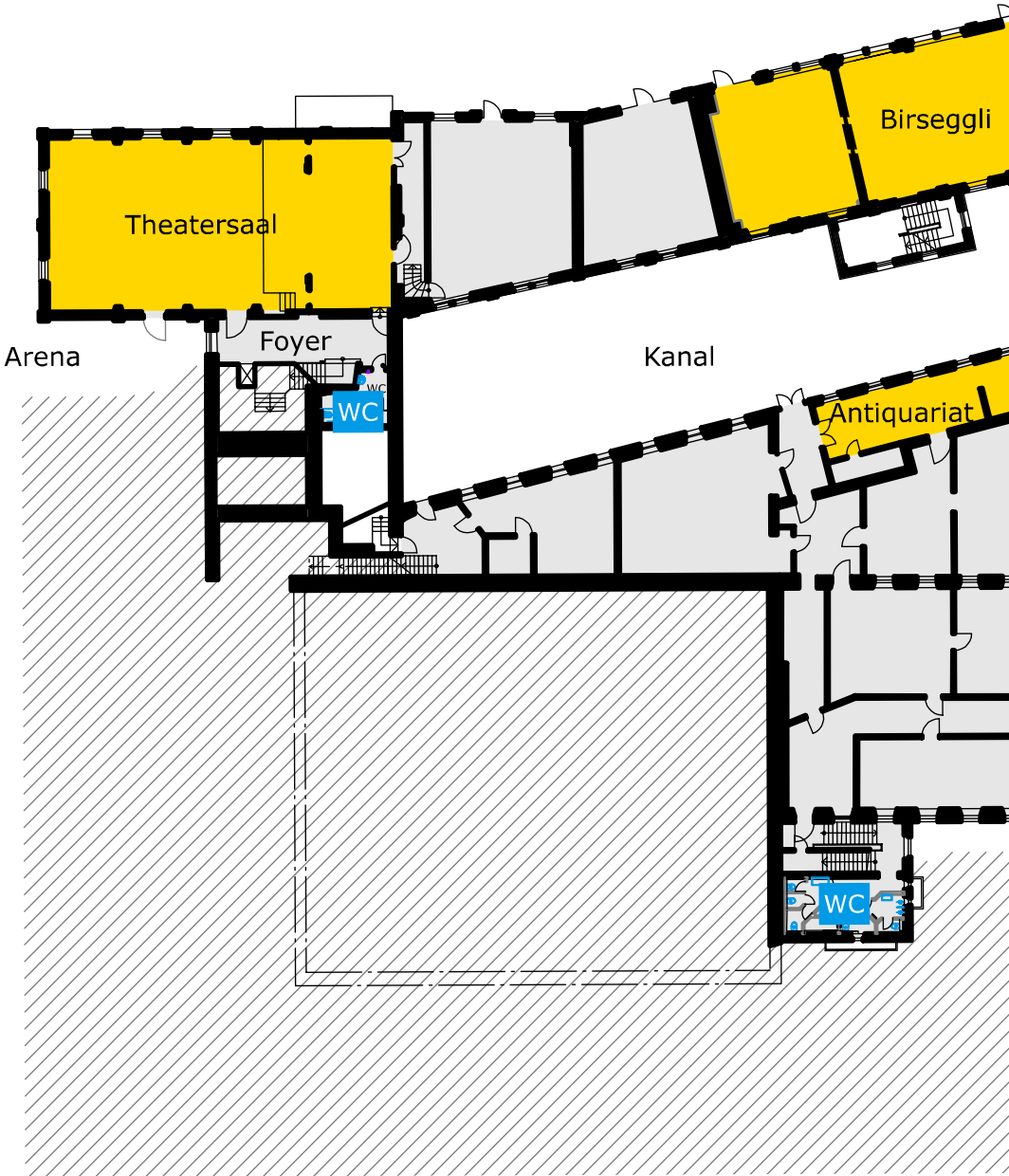
Apfelseestrasse

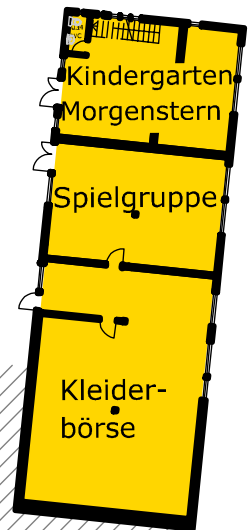
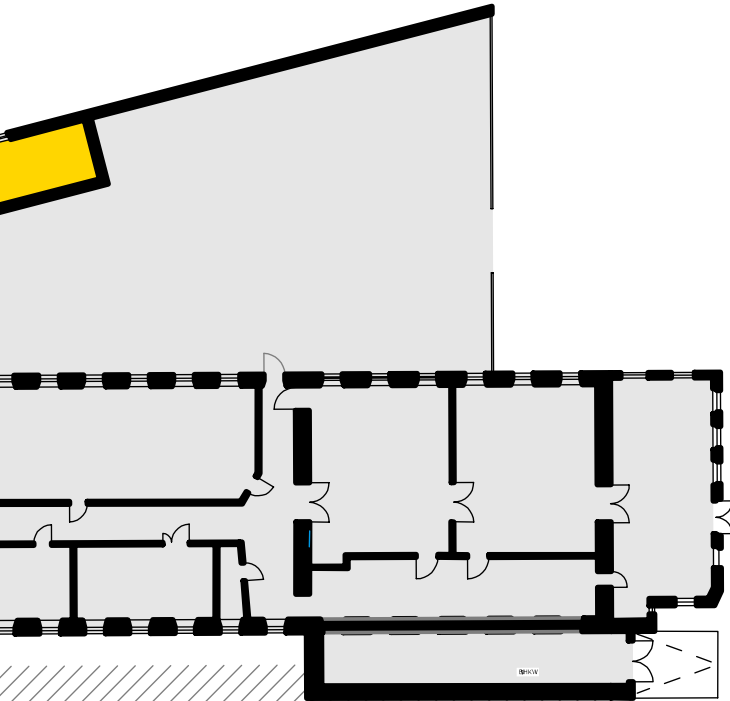
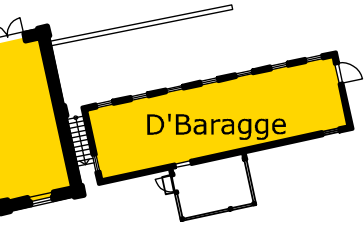
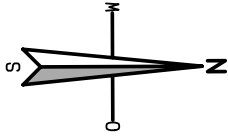
Parkplatz

Fussweg Richtung Dornach-Apfelsee

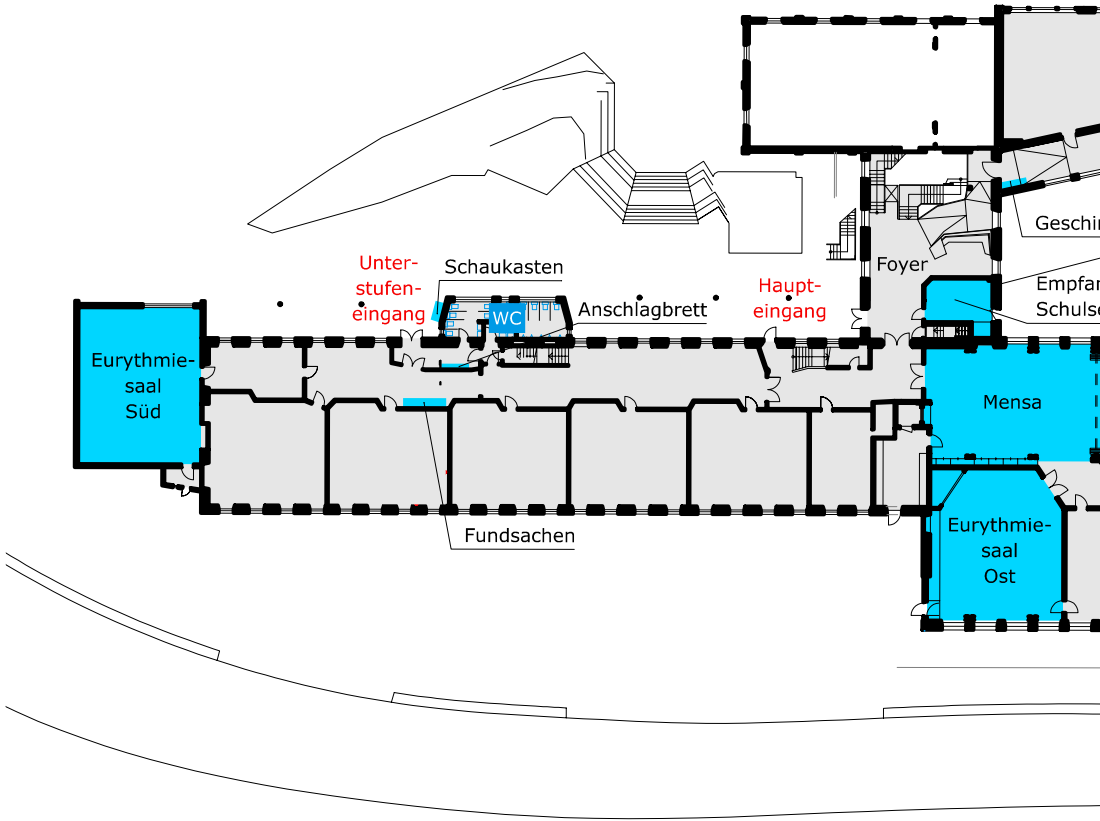
Schulbriefkasten

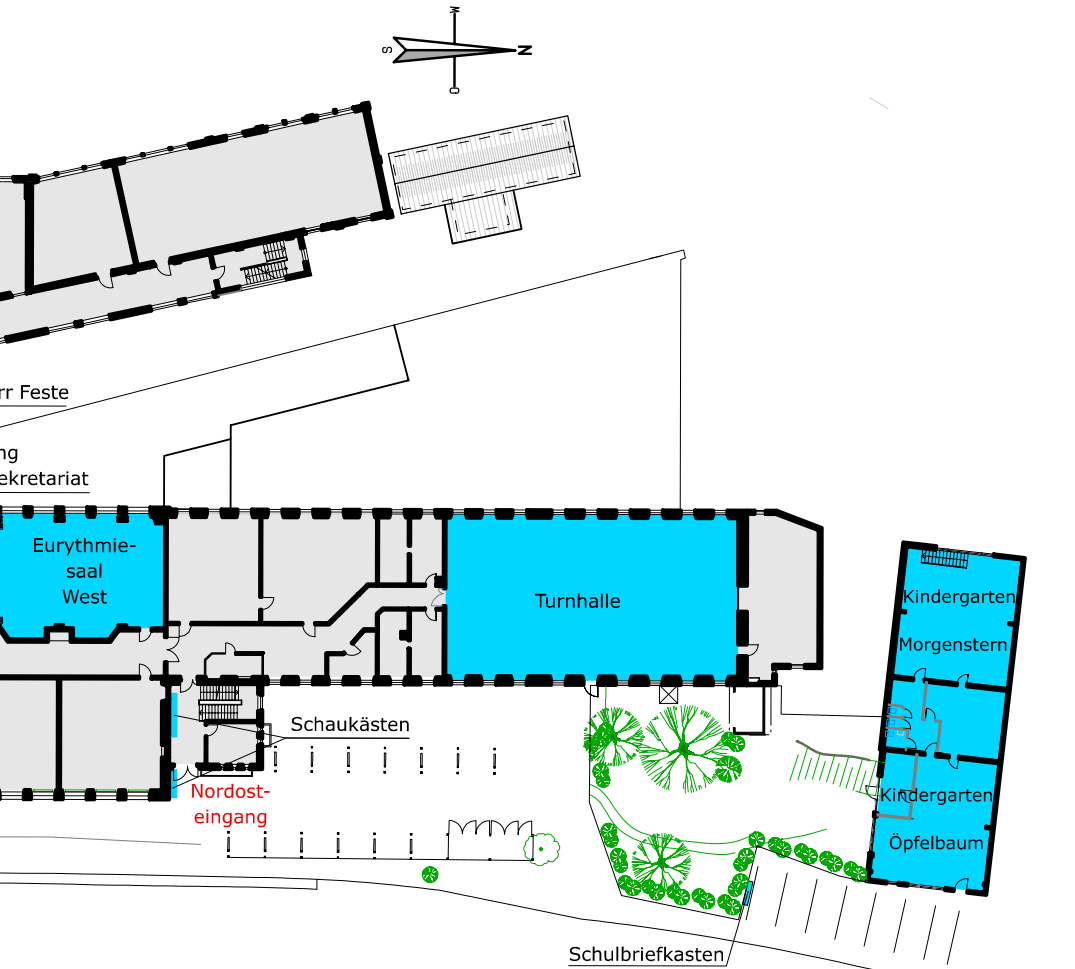
Gebäudeplan 1. Untergeschoss



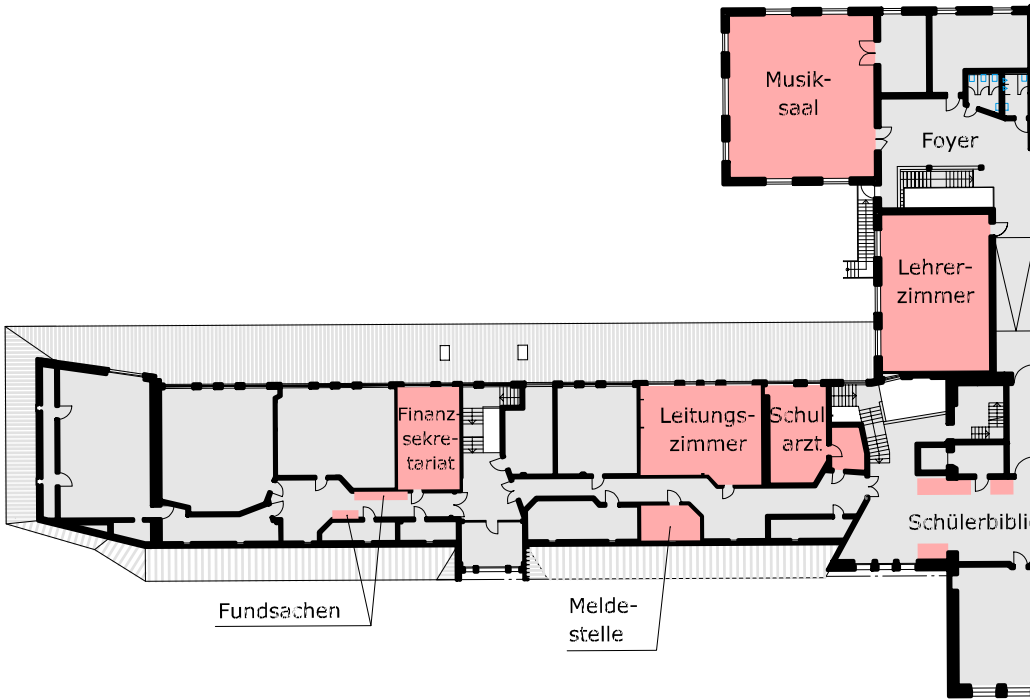


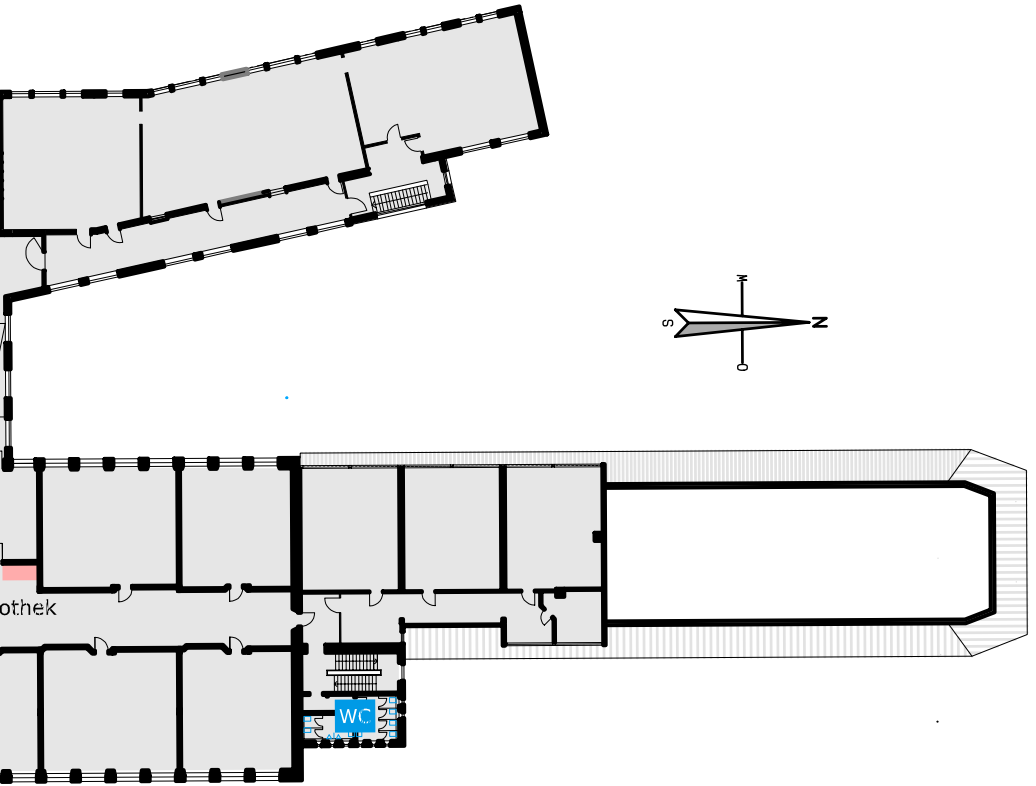
Gebäudeplan Erdgeschoss





Gebäudeplan 1. Obergeschoss





Impressum

1. Ausgabe • Stand: Mai 2026

Herausgeber:	Rudolf Steiner Schule Birseck
Konzeption, Redaktion:	Katharina Vogt, SchulStartHilfe Kontakt: schulstarthilfe@rss-birseck.ch
Lektorat, Satz, Layout:	Ilja Karenovics
Organigramm, Pläne:	Henrik Hilbig
Umschlagfoto:	Sonia Wagner
Druck:	WIRmachenDRUCK AG

© 2026 by Rudolf Steiner Schule Birseck, Aesch/Schweiz

